

KONCEPCJA ZAGOSPODAROWANIA PRZESTRZENI PUBLICZNEJ W DOLASZEWIE

Założenia koncepcji zaprezentowały istotne zmiany w miejscowości Dolaszewo, z wyjątkową wrażliwością dla potrzeb jej mieszkańców, którzy sformułowali swoje opinie przy okazji społecznych konsultacji.

WPROWADZENIE

Dolaszewo to niewielka miejscowość, która ma ogromny potencjał i jest bardzo przyjaznym miejscem. Jej mieszkańcy lubią aktywnie spędzać ze sobą czas. Sami organizują wydarzenia przy małej świetlicy. W odpowiedzi na potrzeby tych operatywnych ludzi powstała nowa koncepcja zagospodarowania przestrzeni publicznej.

W projekcie uwzględniono zgłaszane problemy z organizacją ciągów komunikacyjnych. Projektanci skupili się nad ułatwieniem poruszania się pieszo po omawianym terenie. Między dwoma głównymi punktami życia kulturalnego Dolaszewa udało się wydzielić bezpieczny chodnik i wyniesione przejście dla pieszych, które jednocześnie ułatwiłyby poruszanie się osobom niepełnosprawnym. Całość ruchu kołowego starano się uspokoić za pomocą progów zwalniających oraz odpowiedniego oznakowania. W celu uniknięcia rozjeżdżania terenów zielonych przez samochody wyznaczono również miejsca parkingowe.

Świetlica jest głównym punktem życia kulturalnego Dolaszewa. W jej okolicy i w niej samej odbywają się wszyst-

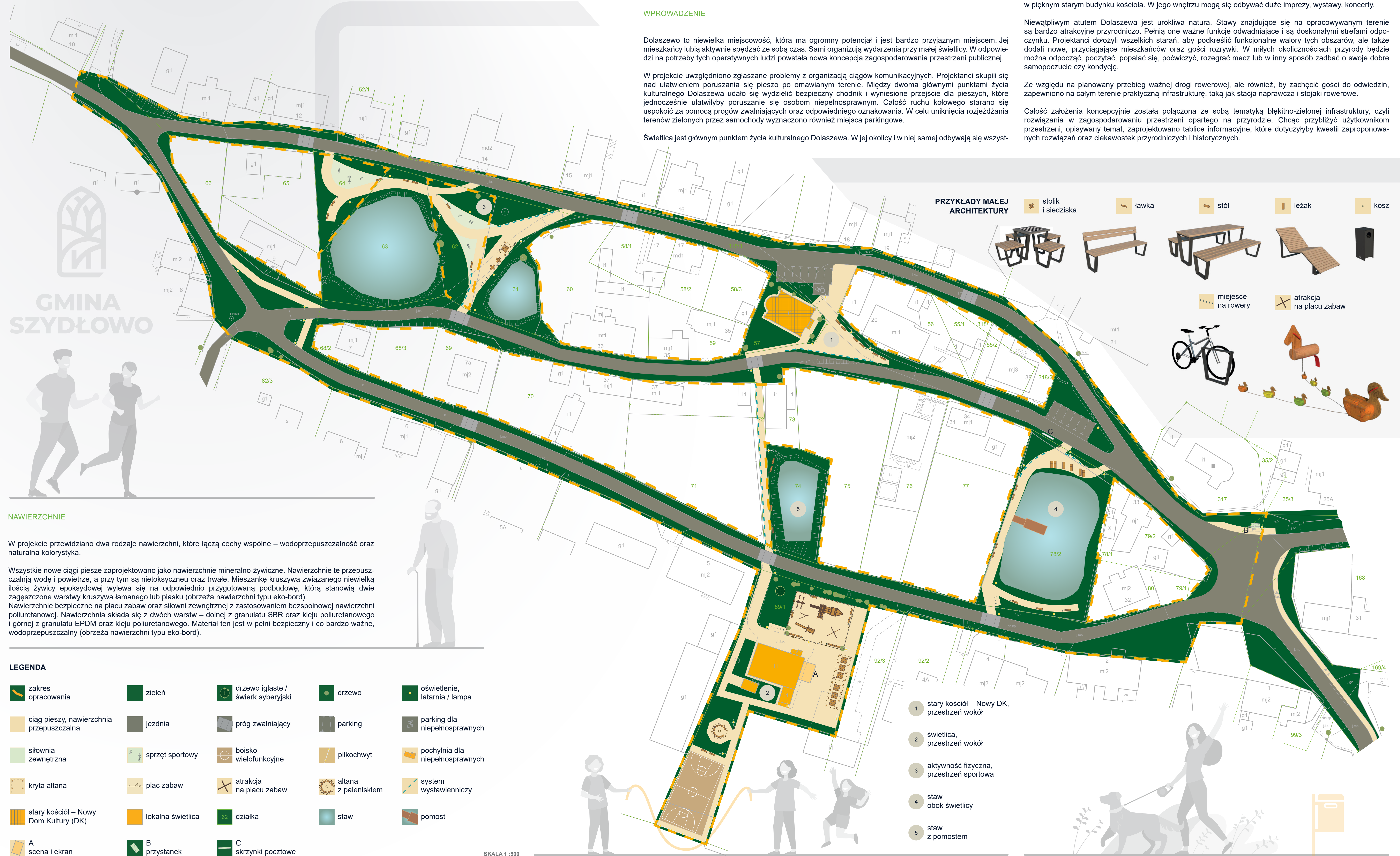
kie ważne wydarzenia. Dlatego projekt mocno skupia się na tej lokalizacji, dając odpowiedź na ogół pragnień, zgłoszonych przez mieszkańców, uwzględniając zarówno potrzeby najmłodszych użytkowników tej przestrzeni, jak i starszych czy niepełnosprawnych.

W celu uzupełnienia funkcji, pełnionych przez świetlicę, zaproponowano stworzenie Nowego Domu Kultury w pięknym starym budynku kościoła. W jego wnętrzu mogą się odbywać duże imprezy, wystawy, koncerty.

Niewątpliwym atutem Dolaszewa jest urokliwa natura. Stawy znajdujące się na opracowywanym terenie są bardzo atrakcyjne przyrodniczo. Pełnią one ważne funkcje odwadniające i są doskonałymi strefami odpoczynku. Projektanci dołożyli wszelkich starań, aby podkreślić funkcjonalne walory tych obszarów, ale także dodali nowe, przyciągające mieszkańców oraz gości rozrywki. W miłych okolicznościach przyrody będzie można odpocząć, poczytać, popalać się, poćwiczyć, rozegrać mecz lub w inny sposób zadbać o swoje dobre samopoczucie czy kondycję.

Ze względu na planowany przebieg ważnej drogi rowerowej, ale również, by zachęcić gości do odwiedzin, zapewniono na całym terenie praktyczną infrastrukturę, taką jak stacja naprawcza i stojaki rowerowe.

Całość założenia koncepcyjnie została połączona ze sobą tematyką błękitno-zielonej infrastruktury, czyli rozwiązania w zagospodarowaniu przestrzeni opartej na przyrodzie. Chcąc przybliżyć użytkownikom przestrzeni, opisywany temat, zaprojektowano tablice informacyjne, które dotyczyłyby kwestii zaproponowanych rozwiązań oraz ciekawostek przyrodniczych i historycznych.



NAWIERZCHNIE

W projekcie przewidziano dwa rodzaje nawierzchni, które łączą cechy wspólne – wodoprzepuszczalność oraz naturalna kolorystyka.

Wszystkie nowe ciągi piesze zaprojektowano jako nawierzchnie mineralno-żwiłkowe. Nawierzchnie te przepuszczają wodę i powietrze, a przy tym są nietoksyczne oraz trwałe. Mieszankę kruszywa związanego niewielką ilością żywicy epoksydowej wylewa się na odpowiednio przygotowaną podbudowę, którą stanowią dwie zagęszczone warstwy kruszywa łamanego lub piasku (obrzeża nawierzchni typu eko-bord). Nawierzchnie bezpieczne na placu zabaw oraz siłowni zewnętrznej z zastosowaniem bezpiecznej nawierzchni poliuretanowej. Nawierzchnia składa się z dwóch warstw – dolnej z granulatu SBR oraz kleju poliuretanowego i górnej z granulatu EPDM oraz kleju poliuretanowego. Materiał ten jest w pełni bezpieczny i co bardzo ważne, wodoprzepuszczalny (obrzeża nawierzchni typu eko-bord).

LEGENDA

- | | | | | |
|--|-------------------|------------------------------------|----------------------|---------------------------------|
| zakres opracowania | zielen | drzewo iglaste / świerk syberyjski | drzewo | oświetlenie, latarnia / lampa |
| ciąg pieszy, nawierzchnia przepuszczalna | jezdnia | próg zwalniający | parking | parking dla niepełnosprawnych |
| siłownia zewnętrzna | sprzęt sportowy | boisko wielofunkcyjne | piłkochwył | pochylnia dla niepełnosprawnych |
| kryta altana | plac zabaw | atrakcja na placu zabaw | altana z paleniskiem | system wystawienniczy |
| stary kościół – Nowy Dom Kultury (DK) | lokalna świetlica | działka | staw | pomost |
| A scena i ekran | B przystanek | C skrzynki pocztowe | | |

PRZYKŁADY MAŁEJ ARCHITEKTURY

- stolik i siedziska
- ławka
- stół
- leżak
- kosz
- miejsce na rowery
- atrakcja na placu zabaw

SKALA 1:500

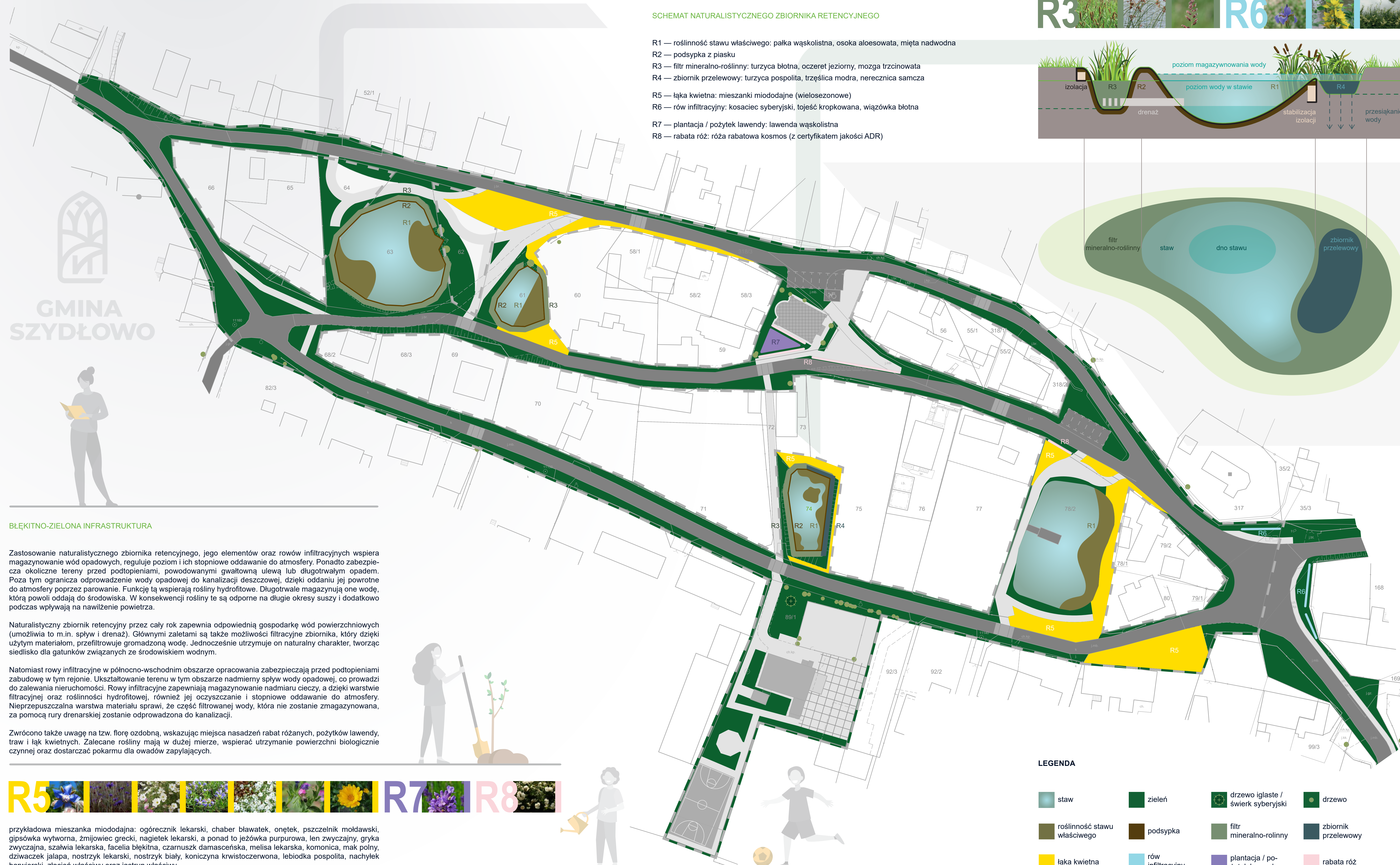
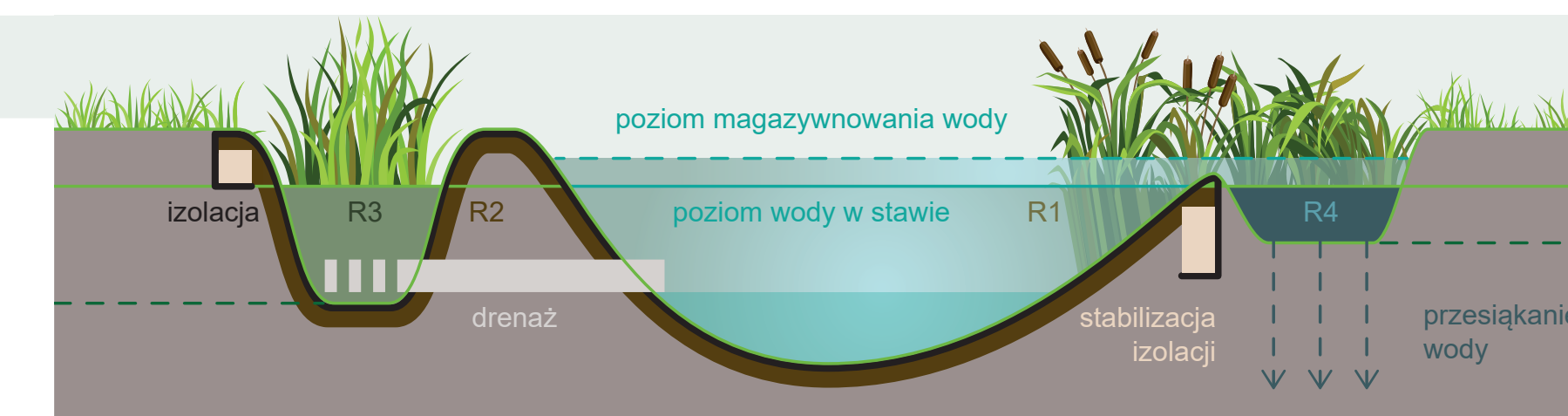
KONCEPCJA ZAGOSPODAROWANIA PRZESTRZENI PUBLICZNEJ W DOLASZEWIE

Założenia błękitno-zielonej infrastruktury opierają się na gospodarowaniu wodami opadowymi, sprzyjając łagodzeniu negatywnych zmian klimatycznych i stwarzając otoczenie przyjazne dla mieszkańców.



SCHEMAT NATURALISTYCZNEGO ZBIORNIKA RETENCYJNEGO

- R1 — roślinność stawu właściwego: pałka wąskolistna, osoka aloesowata, mięta nadwodna
- R2 — podsypka z piasku
- R3 — filtr mineralno-roślinny: turzycza błotna, oczerzet jeziorny, mozga trzcinowata
- R4 — zbiornik przelewowy: turzycza pospolita, trzęślica modra, nerecznica samcza
- R5 — łąka kwietna: mieszanki miododajne (wielosezonowe)
- R6 — rów infiltracyjny: kosaciec syberyjski, tojeść kropkowana, wiązówka błotna
- R7 — plantacja / pożytek lawendy: lawenda wąskolistna
- R8 — rabatka róż: róża rabatowa kosmos (z certyfikatem jakości ADR)



BLĘKITNO-ZIELONA INFRASTRUKTURA

Zastosowanie naturalistycznego zbiornika retencyjnego, jego elementów oraz rowów infiltracyjnych wspiera magazynowanie wód opadowych, reguluje poziom i ich stopniowe oddawanie do atmosfery. Ponadto zabezpiecza okoliczne tereny przed podtopieniami, powodowanymi gwałtowną ulewą lub długotrwałym opadem. Poza tym ogranicza odprowadzenie wody opadowej do kanalizacji deszczowej, dzięki oddaniu jej powrotnie do atmosfery poprzez parowanie. Funkcję tą wspierają rośliny hydrofitowe. Długotrwanie magazynują one wodę, którą powoli oddają do środowiska. W konsekwencji rośliny te są odporne na długie okresy suszy i dodatkowo podczas wpływają na nawilżenie powietrza.

Naturalistyczny zbiornik retencyjny przez cały rok zapewnia odpowiednią gospodarkę wód powierzchniowych (umożliwia to m.in. spływ i drenaż). Głównymi zaletami są także możliwości filtracyjne zbiornika, który dzięki użytym materiałom, przefiltrowuje gromadzoną wodę. Jednocześnie utrzymuje on naturalny charakter, tworząc siedlisko dla gatunków związanych ze środowiskiem wodnym.

Natomiast rowy infiltracyjne w północno-wschodnim obszarze opracowania zabezpieczają przed podtopieniami zabudowę w tym rejonie. Ukształtowanie terenu w tym obszarze nadmierny spływ wody opadowej, co prowadzi do zalewania nieruchomości. Rowy infiltracyjne zapewniają magazynowanie nadmiaru cieczy, a dzięki warstwie filtracyjnej oraz roślinności hydrofitowej, również jej oczyszczanie i stopniowe oddawanie do atmosfery. Nieprzepuszczalna warstwa materiału sprawi, że część filtrowanej wody, która nie zostanie zmagazynowana, za pomocą rury drenażowej zostanie odprowadzona do kanalizacji.

Zwrócono także uwagę na tzw. florę ozdobną, wskazując miejsca nasadzeń rabat różanych, pożytków lawendy, traw i łąk kwietnych. Zalecane rośliny mają w dużej mierze, wspierać utrzymanie powierzchni biologicznie czynnej oraz dostarczać pokarmu dla owadów zapylających.



przykładowa mieszanka miododajna: ogórecznik lekarski, chaber bławatek, onętek, pszczałnik moldawski, gipsówka wytorna, żmijowiec grecki, nagietek lekarski, a ponad to jeżówka purpurowa, len zwyczajny, gryka zwyczajna, szalwia lekarska, facelia błękitna, czarnuszk damasceńska, melisa lekarska, koniczyna, mak polny, dzwonek jala, nostryk lekarski, nostryk biały, koniczyna krwistoczerwona, lebiodka pospolita, nachełek barwierski, złocięta właściwy oraz jastrun właściwy

LEGENDA

- staw
- zielen
- drzewo iglaste / świerk syberyjski
- drzewo
- roślinność stawu właściwego
- podsyпка
- filtr mineralno-roślinny
- zbiornik przelewowy
- łąka kwietna
- rów infiltracyjny
- plantacja / pożytek lawendy
- rabatka róż

KONCEPCJA ZAGOSPODAROWANIA PRZESTRZENI PUBLICZNEJ W DOLASZEWIE

ŚWIETLICA

Świetlica jest miejscem niewątpliwie integrującym mieszkańców. W niej, jak i jej pobliskim sąsiedztwie organizowane są lokalne imprezy, święta itp. inicjatywy. Ze względu na charakter wydarzeń, które się tam odbywają, uwzględniono w projekcie scenę, która ułatwi organizację występów, pokazów, recitali oraz uświetni miejscowe rozrywki czy uroczystości. Za sceną przewidziano ekran do aranżacji kina letniego. Naprzeciw sceny i ekranu zaplanowano altany z ławkami oraz stolami, które będą miejscem do wspólnego, wygodnego biesiadowania.

Plac zabaw nie zmienia swojej lokalizacji. Zgodnie z uzyskanymi informacjami, w czasie ożywionych rozmów z mieszkańcami, na wyraźne ich prośby, przewidziano wymianę urządzeń przeznaczonych do zabaw na takie z naturalnych tworzyw, proekologiczne i co ważne, zachęcające (pobudzające ciekawość oraz zaspokajające potrzeby związane z „mądrą” aktywnością). Zarekomendowano także wymianę nawierzchni (na przyjazną środowisku, przepuszczalną, nieprzyczyniającą się do większych urazów), ogrodzenia i wejście – z naciskiem na zapewnienie dzieciom bezpiecznej rozrywki – miejsca dedykowanego kikutkom, a nawet nastolatkom. Przy placu zabaw pozostawiono mały, utwardzony plac, gdzie przewidziano gry podwórkowe, który w sytuacji większej imprezy, można zaadaptować jako parking.

Ze względu na sprecyzowane pragnienie mieszkańców, dotyczące posiadania specjalnego drzewka świątecznego, przewidziano takowe w widocznym punkcie, na froncie działki. Zasugerowano świerk syberyjski.

Za budynkiem świetlicy ulokowano atrakcyjną przestrzeń do organizacji ogniska – altanę z paleniskiem i ławkami.

W dalszej części zaproponowano boisko wielofunkcyjne, umożliwiające grę w koszykówkę, siatkówkę, piłkę nożną czy unihokeja. W granicy działki rozplanowano instalację piłkochwyłów z myślą o komforcie korzystania z boiska podczas rozgrywek.

STAWY SPORTOWE

Teren przy dwóch stawach został najmniej zabudowany, dając najwięcej pola do aranżacji.

Stworzono przestrzeń do odpoczynku oraz uprawiania sportu. Wytyczono rozbudowaną, trzystrefową siłownię zewnętrzną. Przewidziano również miejsce do rekreacji i relaksu – altanę z ławkami, stołem, kosze na śmieci, oświetlenie, a także dodatkowe atrakcje, w postaci siedzisk ze stolikami do gry w szachy oraz chińczyka. Uwzględniono przy tym potrzeby osób niepełnosprawnych, zapewniając sprzęt sportowy przeznaczony specjalnie dla nich.

STAW NATURALISTYCZNY

Miejsce zostało mocno zarośnięte, przez co nabrało tajemniczego klimatu, magicznej atmosfery. Zalecono pozostawienie istniejącej zieleni i uporządkowanie terenu.

W bezpośrednim sąsiedztwie zaprojektowano chodnik, ławki, kosze na śmieci oraz tablice, na których zarekomendowano zagadnienia przyrodnicze, ze względu na specyfikę i walory terenu. Miejsce polecono doświetlić, tak aby nie straciło na uroku, ale zyskało na możliwości swobodnego poruszania się po zmroku.

STAW WYPOCZYNKOWY

Staw ten prezentuje się najatrakcyjniej, jako przestrzeń wypoczynkowa dla mieszkańców i gości.

Zaplanowano otwarcie tej przestrzeni, poprzez usunięcie niepotrzebnych elementów, dzięki czemu zyskałoby ono na atrakcyjności. Miejsce stałoby się oazą odpoczynku i cieszyłoby oko odwiedzających, w związku z czym zaprojektowano ścieżki oraz ławki umożliwiające spędzenie tam miło czasu. W części północnej przewidziano miejsce na leżaki, skierowane w stronę słońca, kuszące przechodniów do zastygnięcia na ławce. Miejsce to urozmaiciłoby zielenią, która pełniłaby zarówno funkcję estetyczną jak i praktyczną. Na stawie unosiłby się pomost pływający, który dodatkowo ożywiłby i upiększył tę przestrzeń.

NOWY DOM KULTURY (DK)

W projekcie przewidziano odnowienie neogotyckiego kościoła z XIX wieku (Kościół Filarialny Parafii Rzymskokatolickiej) i stworzenie w nim Nowego Domu Kultury, z funkcją galerii, sali koncertowej oraz wnętrza do wystawiania spektakli. To przedsięwzięcie umożliwiłoby odciążenie prosperującej świetlicy, o niewielkich rozmiarach i w związku z tym ograniczonych możliwościach działań, ich rozmachu.

Mając na celu kompletne wykorzystanie potencjału oraz charakteru obiektu i obszaru, zaproponowano plac, który mógłby pełnić funkcję zewnętrznej galerii, miejsca spotkań mieszkańców czy po prostu punktu, gdzie można odpocząć, kontemplować.

Dorodna zieleni, eksponująca sędziwą bryłę budynku, byłaby dużym atutem tej przestrzeni. Planuje się uzupełnienie istniejącej roślinności poprzez nasadzenia kwiatów (np. róży rabatowej kosmos).

Nowy DK zostałaby połączony ze świetlicą nie tylko funkcyjnie. Od budynku kościoła do świetlicy wyznaczono bezpieczny ciąg pieszy, by „po drodze” podziwiać naturalistyczny staw oraz zapoznawać się z informacjami na tematy przyrodnicze i historyczne umieszczone na tablicach wzdłuż łącznika.

