



GMINA  
SZYDŁOWO



# *Przyrodnicze wędrowki po gminie Szydłowo*





## WSTĘP

ZAPRASZAMY NA WYCIECZKĘ PRZYRODNICZĄ PO GMINIE SZYDŁOWO. MAMY NADZIEJĘ, ŻE FOLDER „PRZYRODNICZE WĘDRÓWKI PO GMINIE SZYDŁOWO” UŁATWI MIESZKAŃCOM I TURYSTOM POZNANIE WALORÓW PRZYRODNICZYCH GMINY. WYRAŻNE ZRÓŻNICOWANIE KRAJOBRAZOWE I LICZNE KONTRASTY SPRAWIAJĄ, ŻE KAŻDY ZAINTERESOWANY PRZYRODĄ ZNAJDZIE W GMINIE SZYDŁOWO CIEKAWÉ MIEJSCA, INSPIRUJĄCE TRASY WYCIECZEK I BĘDZIE MIAŁ OKAZJĘ ODKRYĆ NIEJEDNĄ PRZYRODNICZĄ NIESPODZIANKĘ. PIERWSZA CZĘŚĆ FOLDERU DOTYCZY TURYSTYKI I ZAWIERA OPISY RÓŻNEGO TYPU SZLAKÓW I PUNKTÓW WIDOKOWYCH. W DRUGIEJ CZĘŚCI ZNAJDĄ PAŃSTWO DODATKOWE TREŚCI ZWIĄZANE Z RÓŻNYMI PRZYRODNICZYMI ASPEKTAMI GMINY SZYDŁOWO. NA KOŃCU FOLDERU UMIEŚCILIŚMY CZTERY MAPY, KTÓRE SĄ POWIĄZANE Z TREŚCIĄ ZAWARTĄ W FOLDERZE.

Gmina Szydłowo znajduje się na północy Wielkopolski, ale z perspektywy przyrodniczej jest częścią południowego Pomorza. Na obszarze gminy dominuje naturalny krajobraz polodowcowy wysoczyznowy uzupełniony krajobrazami doliny rzeki Gwdy i pradoliny Noteci. W centralnej i zachodniej części gminy dominuje mozaika pól uprawnych, łąk i pastwisk, otaczających niewielkie malownicze miejscowości. W północno-wschodniej części gminy dominują lasy poprzecinane urokliwymi rzekami i tutaj skupiają się najcenniejsze przyrodniczo obszary, które zostały objęte kilkoma formami ochrony. Stąd na tym obszarze znajdują się rezerваты przyrody: Smolary, Wielkopolska Dolina Rurzyca (południowa część) i Kuźnik (jedynie jego północno-zachodni skraj). Dużą powierzchnię tej części gminy objęto również ochroną w ramach europejskiej sieci Natura 2000 ustanawiając trzy obszary: OSO Puszcza nad Gwdą PLB300012, SOO Dolina Rurzyca PLH300017 i SOO Ostoja Pilska PLH300045. Rozmieszczenie wszystkich form ochrony włącznie z pomnikami przyrody przedstawia Mapa nr 2. Oprócz obiektów objętych ochroną prawną znajduje się w gminie Szydłowo szereg obiektów posiadających wysokie walory przyrodnicze, które nie są objęte ochroną. Mapa nr 3 prezentuje 31 cennych obszarów przyrodniczych, które zidentyfikowaliśmy w czasie inwentaryzacji przyrodniczej przeprowadzonej w 2022 r. Są to obszary różnorodne: od skupiska starych sosen poprzez różne typy jezior i łąk, po mokradła. W folderze znajdują również Państwo krótkie opisy kilku wybranych przyrodniczych aлей drzew. Nie zaznaczyliśmy ich na mapie, mając jednak nadzieję, że ich odnalezienie dodatkowo zachęci Państwa do wycieczek mniej uczęszczanymi drogami gminy Szydłowo. Folder kończymy informacjami na temat mało znanego rodzaju turystyki – geoturystyki. Geoturystyka pozwala poznać obiekty geologiczne i geomorfologiczne. Jej zaletą jest możliwość oglądania obiektów przez cały rok. Opisałiśmy 27 obiektów geoturystycznych, których lokalizację zaznaczyliśmy na Mapie nr 4.

Życzymy wielu wrażeń w czasie przyrodniczych wycieczek po gminie Szydłowo.

Autorzy

## SZLAKI TURYSTYCZNE PIESZE I KAJAKOWE

### ORAZ PUNKTY WIDOKOWE

Przez teren gminy przebiega kilka znakowanych szlaków pieszych oraz szlaków kajakowych. Poniżej zamieszczamy krótkie opisy, a także propozycję modyfikacji szlaków, tak by poznać jak najwięcej walorów przyrodniczych w ich sąsiedztwie. Oprócz szlaków turystycznych proponujemy dwie ścieżki przyrodnicze.

#### SZLAKI PIESZE

**Szlak niebieski Piła – Skrzatusz** na terenie gminy przebiega przez porośnięte sosnowymi borami morenowe tereny na północ od Dolaszewa. Na początkowym odcinku wędrujemy przez lasy dawnym traktem prowadzącym z Piły do Skrzatusza. Następnie szlak przekracza drogą Szydłowo-Zawada, prowadzi nią na południe, by szybko skręcić w gruntową drogę prowadzącą na Górę Dąbrowę. Schodząc z niemal całkowicie zalesionego wzniesienia, mijamy po lewej stronie najgłębsze w gminie wyrobisko kruszyw. Po zejściu z Góry Dąbrowy kierujemy się na północny zachód, w kierunku Skrzatusza. Roztacza się stąd rozległa panorama, z charakterystyczną dominantą skrzatuskiego kościoła. Po drodze mijamy niewielką osadę – Dąbrowę. Przy drodze stoi XIX-wieczny dwór. Będąc w połowie drogi do Skrzatusza, po lewej stronie, wśród pól stoi licząca prawie 5 m w obwodzie samotna lipa – pomnik przyrody. Do Skrzatusza wchodzimy od południowego wschodu. Po lewej stronie mijamy pozostałości założenia dworskiego z XIX w. Po dojeździe do skrzyżowania dróg, przed sobą widzimy jezioro Skrzatusz.

**Szlak żółty Nowa Zawada – Skrzatusz** zaczyna się w Nowej Zawadzie i pozwala zapoznać się z obszarem o bardzo zróżnicowanej konfiguracji terenu, pokrytym borami sosnowymi, a miejscami także dąbrowami. Z Nowej Zawady szlak biegnie na północ, by po

około 1,7 km skręcić w lewo, na zachód. Następnie, po przekroczeniu szosy Piła – Zawada szlak wkracza na obszar morenowych wzgórz, porośniętych borem sosnowym. Po wyjściu z lasu niebawem dołącza do opisanego powyżej niebieskiego szlaku. Następnie przecina drogę Szydłowo – Zawada i, biegnąc dawną, XIX-wieczną drogą Piła – Skrzatusz, dociera w rejon barokowego sanktuarium Matki Bożej Bolesnej w Skrzatuszu.

**Szlak czarny Piła – Wiesiołka** rozpoczyna się w tym samym miejscu co żółty. Początkowo biegnie poza granicami gminy Szydłowo, na wschód od Gwdy, mijając m.in. cmentarz osady Gonie, zwany współcześnie Cmentarzem Leśników oraz piękną aleję lipową. Dopiero w Dobrzycy przekracza granicę gminy. W miejscowości mijają dwa mosty, z których można podziwiać dolinę Głomi i Gwdy, następnie biegnie na zachód asfaltową drogą do Starej Łubianki. Mniej więcej w połowie drogi między obydwoma miejscowościami przecina rynną subglacialną, zwaną Rynną Jezior Kuźnickich, zajęta obecnie przez dolinę niewielkiej rzeczki Rudy. Warto zatrzymać się tu na chwilę, ponieważ jest to jedno z najcenniejszych pod względem przyrodniczym miejsc w gminie. Minąwszy osadę Czaplino, po 500 m docieramy do Jeziora Czarnego. W Starej Łubiance szlak odbija na północ. Przez pola gęsto usiane oczkami wodnymi docieramy w rejon wzgórza zwanego Wysoką. Szlak kluczy tu bezdrożami więc trzeba bacznie uważać na znaki żeby się nie zgubić. Po drodze



Jezioro Łachotka



mijamy kilka ciekawych miejsc, m.in. kompleks wąwozów w północnej części masy jeziora Łachotka, Wąwóz przy Wysokiej i Jeziorko koło Wysokiej. Następnie, idąc wśród bukowo-sosnowych lasów docieramy do Jeziora Rakowego i stopniowo osiągamy wzniesienie Bukowej Góry, gdzie jednocześnie szlak opuszcza teren gminy. Uwaga: miejscami szlak jest słabo oznakowany i w ostatnich latach za Starą Łubianką nie był malowany – wybierając się w tę trasę, warto zaopatrzyć się w dobrą mapę lub turystyczny GPS.

**Szlak niebieski Kuźnik – Płytnica** pozwala zapoznać się z doliną Rudy – jednego z cenniejszych przyrodniczo obiektów w gminie. Szlak rozpoczyna się nieopodal znajdującego się w Pile rezerwatu przyrody Nietoperze w Starym Browarze, chroniącego ważne zimowisko nietoperzy w ruinach dawnego browaru. Następnie, przecinając wraz z drogą nr 10 Zalew Koszycki, zmierza na północ ku jeziorom Kuźnik Duży, Kuźnik Mały i Kuźniczek. To ostatnie położone jest już na terenie gminy Szydłowo. Wędrując cały czas na północ, wschodnią krawędzią doliny mijamy szereg ciekawych obiektów: Bobrowe Bagno, szeroką przecinkę pod linią energetyczną z ciekawymi wrzosowiskami i grupami okazałych jałowców oraz kompleks stawów przy osadzie Czaplino. W końcu szlak dociera do szosy Stara Łubianka – Krępsko. Po lewej rozciąga się widok na największe jezioro w gminie – Łachotkę. Od jeziora Łachotka szlak biegnie na północ w kierunku Piławy, którą pierwotnie przekraczał drewnianym mostem aby w końcu dotrzeć do Zabrodzia. Niestety most spalił się i dzisiaj nie pozostaje nam nic innego jak zmodyfikować trasę szlaku i zamiast podążać gruntową drogą na północ, obrać dłuższą trasę wzdłuż asfaltowej drogi prowadzącej do Tarnowa. W Tarnowie podążamy za główną drogą asfaltową, prowadzącą do Wiesiołki, aż w końcu docieramy do dużej alei lipowej. W tym miejscu opuszczamy jednak drogę do Wiesiołki i skręcamy na północ w stronę Zabrodzia. Mijamy stawy hodowlane oraz rzekę Dobrzycę. Wspinając się na zbocze doliny warto zwrócić uwagę na grąd rosnący po lewej stronie. Idąc lasem docieramy w końcu do jazu na Piławie. Można się tu zatrzymać na chwilę, żeby podziwiać szeroki widok na Zalew Piławski. Po drugiej stronie mostu znajduje się opuszczona hodowla pstrągów. Za jazem podążamy cały czas prosto nasypem dawnej linii kolejowej Złotów-Wałcz, który przecina rozległe bory sosnowe sandru Gwdy. Mijamy południową granicę nieudostępnionego do zwiedzania rezerwatu Smolary. Z tej perspektywy nie widać niestety Jeziora Żabiego, będącego jego najcenniejszą częścią, a jedynie otaczające je bory. Zaraz za rezerwatem wracamy na niebieski szlak i wraz z nim przekraczamy stary, wysoki most na Rurzyca. Warto się tu zatrzymać i chociaż przez chwilę popodziwiać dolinę rzeki lub zejść stromymi schodkami do



Starodrzew w łubiańskich Dębach

samego jej koryta. Przekroczymy dolinę, po 1,5 km docieramy do stacji Płytnica, gdzie szlak się kończy.

**Ścieżka edukacyjna rezerwat Kuźnik – Łubiańskie Dąbrowy** pozwala na zapoznanie się z kompleksem dąbrów na północ od Piły, nazywanych dawniej Łubiańskimi Dąbrowami. Wędrówkę rozpoczynamy przy południowym skraju rezerwatu Kuźnik, tuż przy drodze nr 10. Wschodnim brzegiem Jeziora Rudnickiego dochodzimy do północnej granicy rezerwatu, gdzie skręcamy na zachód. Ze ścieżki roztacza się rozległy widok na Jezioro Rudnickie. Następnie trasa wkracza na teren gminy Szydłowo, by po minięciu po prawej jeziora Kuźniczek oraz Bobrowego Bagna odbić na zachód, gdzie linią oddziałową przekracza rozległe lasy, kierując się w stronę Zawady. Trafiamy w ten sposób do kompleksu kwaśnych dąbrów. W oddziale leśnym 289, przy rozstaju leśnych duktów, warto odszukać stary, kamienny drogowy znak, stojący przy dawnej drodze łączącej Starą Łubiankę z Piłą, wskazujący trakty do Starej Łubianki, Piły, Kuźnicy Piłskiej i będących wówczas osobną wsią, a obecnie dzielnicą Piły – Koszyc. Od drogowskiego kierujemy się na południe, starym traktem przez oddział 335, by po 800 m skręcić w lewo, w prostą linią oddziałową. Dochodzimy nią do jednego z najcenniejszych fragmentów lasu w gminie, tzw. Łubiańskich Dębów, w których możemy zobaczyć 300-letnie dęby, w tym wiele zamierających i martwych drzew. Między nimi rosną ponad 110-letnie buki, które zostały tu posadzone. Dziś ten niewielki płat lasu wyłączone jest z gospodarki leśnej. Idziemy dalej prosto, przecinamy drogę nr 10 i dochodzimy do południowej granicy rezerwatu Kuźnik, którą skręcamy w prawo. Starą aleją dębową dochodzimy w rejon rezerwatu Nietoperze w Starym Browarze, by nieco dalej zakończyć spacer niedaleko miejsca, gdzie go zaczęliśmy. Cała trasa ma około 8 km.

**Ścieżka edukacyjna Dolina Rudy: na styku przyrody i działalności człowieka** to propozycja dość wymagającej wędrówki, miejscami bezdrożami, która pozwoli zapoznać się z historią oddziaływań człowieka i przyrody w dolinie rzeki Rudy. Okolice, przez które przebiega, często kojarzą się z najlepiej zachowaną, dziką przyrodą we wschodniej części gminy. Tymczasem, m.in. ze względu na bliskość Piły, na przestrzeni minionych kilkuset lat był to obszar bardzo intensywnie użytkowany przez człowieka

Wędrówkę rozpoczynamy w pobliżu rezerwatu Nietoperze w Starym Browarze. W tej okolicy w XVI w. działała kuźnica przerabiająca rudy darniowe, co wiązało się również z eksploatacją lasów w celu produkcji węgla drzewnego. Stąd dawna nazwa znajdującej się w tym rejonie miejscowości – Kuźnicy Piłskiej. Rezerwat chroniący ważne zimowisko nietoperzy (w rekordowych latach hibernuje tu nawet ponad 900 osobników tych ssaków) znajduje się na terenie działającego od około 1880 r. browaru. W 1945 r. jego budynek uległ zniszczeniu, ocalały jedynie potężne piwnice, które nie są dostępne do zwiedzania. W pobliżu można dostrzec relikty dawnej osady – aleje kasztanowców i topól białych oraz zarosy dawnego cmentarza, na którym jednak nie zachowały się żadne nagrobki. Kierujemy się na północ wzdłuż jezior Kuźnik Duży i Kuźnik Mały. To rejon, w którym w 1926 r. powstał rezerwat Naturschutzgebiet Hammer, po wojnie reaktywowany w 1956 r. jako rezerwat Kuźnik, w granicach powiększonych o Jezioro Rudnickie. Był to obszar wybitnie zróżnicowany pod względem flory, chronił rośliny torfowisk oraz ciepłolubnych wzniesień, zwłaszcza tzw. Cygańskiej Góry, na którą wspinamy się skręcając w prawo za jeziorem Kuźnik Mały. Dziś wzniesienie porasta las, w którym dominuje sosna, a ciepłolubne

rośliny w dużej mierze zanikły. Następnie wędrujemy północnym skrajem rezerwatu, mijając stare bory sosnowe, miejscami z okazałymi jałowcami, świadczącymi najprawdopodobniej o prowadzonym tu dawniej wypasie. Kierując się na wschód dochodzimy do rzeki Rudy. Jej nazwa pochodzi od eksploatowanych niegdyś w okolicy rud darniowych. Skręcamy na północ, wzdłuż cieku, w rejon zwany Wężowym Wąwozem. Rzeka malowniczo meandruje, a idąc jej zachodnim brzegiem, ścieżką, która miejscami może zanikać, docieramy do szerokiej przecinki pod linią energetyczną, którą skręcamy w lewo, na zachód. Możemy tu oglądać wrzosowiska, okazałe jałowce i krzewy tarniny. Po około 700 m skręcamy na północ i przez młodnik sosnowy docieramy w rejon jeziora Kuźnik Olsowy. To cenne jezioro torfowiskowe, z bogatą florą i fauną (np. stanowisko pijawki lekarskiej), które jednak najlepiej podziwiać ze ścieżki – jest trudno dostępne i wrażliwe na penetrację. Nieco dalej na północ, po prawej stronie ścieżki, minimy kolejne jezioro – Kuźnik Bagienny, jedno z kilku stanowisk bażyny czarnej w Rynnie Jezior Kuźnickich. Kierując się dalej prosto idziemy zachodnią krawędzią bogatych florystycznie mokradeł (tzw. Mokradła w Rynnie Kuźnickiej. Po około 1 km docieramy do asfaltowej drogi Stara Łubianka – Dobrzyca, którą skręcamy na wschód, do osady Czaplino. Ta dziś niepozorna, złożona z kilku budynków miejscowość ma interesującą historię, sięgającą XVI w. W końcu XVIII w. zwana była Młynem Zabela (Zabelsmühl) od nazwiska właściciela, a w połowie XIX w. działała tu piarnia. Warto odszukać niewielki, zabytkowy cmentarz osady, a na nim – zachowany żeliwny krzyż nagrobny mistrza młynarskiego Hinzpetera (ur. 1791, zm. 1849). Z cmentarza wracamy przez Czaplino na zachód, by w rejonie Jeziora Czarnego odbić na północ, idąc miejscami zanikającą ścieżką, wzdłuż zachodniej krawędzi doliny Rudy, najpierw wzdłuż dawnego stawu młyńskiego, a następnie stawów rybnych. Wykopano je w miejscu dawnych torfowisk, na których jeszcze 100 lat temu występowała m.in. skalnica torfowiskowa,



Jezioro Kuźnik Olsowy (w dolnej części zdjęcia) oraz Jezioro Kuźnik Bagienny

## SZLAKI KAJAKOWE

**Gwda** ma długość 145 km. Spływać kajakiem można od Jeziora Wierchow do Ujścia nad Notecią. Na teren gminy Szydłowo Gwda wpływa pomiędzy Płytnicą a Krępskiem. Jest to najciekawszy fragment rzeki pod względem kajakarskim, bo zaliczany jest do rzek o charakterze górskim. Za Krępskiem zamienia się w jezioro zalewowe. Przed elektrownią wodną w Dobrzycy, po prawej stronie, wpływa Piława połączona wcześniej z Dobrzycą. Za elektrownią, tuż przy drodze krajowej, znajduje się przystań kajakowa. Dalej szlak wodny wiedzie granicą gminy aż do Piły. Spływ można zakończyć przy moście na drodze krajowej nr 10 lub płynąć dalej przez Piłę, korzystając z kilku przystani kajakowych na terenie miasta.

**Piława** – najdłuższy dopływ Gwdy. Jest ciekawą trasą kajakową, zaczynającą się od Jeziora Komorze. Na teren gminy Piława wpływa pomiędzy Czechyniem a Zabrodziem, po czym płynie na odcinku 15,1 km właściwie cały czas przez tereny leśne. W samym Zabrodziu czekają nas atrakcje w postaci spiętrzenia rzeki. Wybudowano tu ośrodek hodowli ryb, który niestety obecnie jest nieczynny. Nad zalewem w Zabrodziu znajduje się pole biwakowe oraz dwa gospodarstwa agroturystyczne. Około 1,5 km poniżej zapory w



Zabrodziu, Piława łączy się z Dobrzycą. Po przekroczeniu linii kolejowej Piła – Szczecinek wpływamy na bystrzejszy fragment rzeki. Za drogą Krępsko – Stara Łubianka, na lewym brzegu znajduje się pole biwakowe. Rzeka kończy swój bieg w Dobrzycy, wpadając do Gwdy w pobliżu elektrowni wodnej z początku XX w.

**Dobrzyca** to rzeka wybitnie urokliwa. Cały czas płynie przez lasy Puszczy nad Gwdą. Spływ można zacząć w Machlinach, wtedy mamy do przepłynięcia około 60 km. Przy niższych stanach wody, lepiej zacząć spływ w Golcach, co daje nam trasę krótszą mamy o 20 km. Na teren gminy Szydłowo Dobrzyca wpływa pomiędzy Wiesiółką i Tarnowem i płynie raptem 7,5 km. Za to w Tarnowie mamy wiele możliwości przenocowania i nawet zjedzenia czegoś dobrego. Za agroturystyką Kozia Baba Dobrzyca łączy się z Piławą i kończy tu swój bieg.



Spływ Dobrzycą

**Rurzycą** to niewielka rzeczka, o długości raptem 25 km, jest bez wątpienia jedną z najpiękniejszych w Polsce. W całości płynie przez lasy. Wypływa z rezerwatu Diabli Skok i dalej płynie przez rezerwat Dolina Rurzycy i Wielkopolska Dolina Rurzycy. Po drodze mijają jeszcze rezerwat torfowiskowy Smolary. Spływ zwykle zaczyna się w Trzebieszkach, przy drodze krajowej nr 22. Można popłynąć początkowo w górę rzeki i zwiedzić rezerwat Diabli Skok. To naprawdę wyjątkowe miejsce. Na pieszą wycieczkę trzeba poświęcić około dwóch godzin, ale warto. Rzekę można przepłynąć w jeden dzień, ale nie warto się śpieszyć. Można przenocować na leśnym polu biwakowym przy leśniczówce Wrzosy. Spływając Rurzycą, prawie cały czas płyniemy przez obszar ciszy. Nie docierają

tu hałasy powodowane przez cywilizację. Ostatni odcinek, około 8-kilometrowy Rurzycą płynie przez gminę Szydłowo. Wpada do Gwdy w miejscowości Krępsko. Jest tu pole biwakowe i niewielka baza noclegowa.

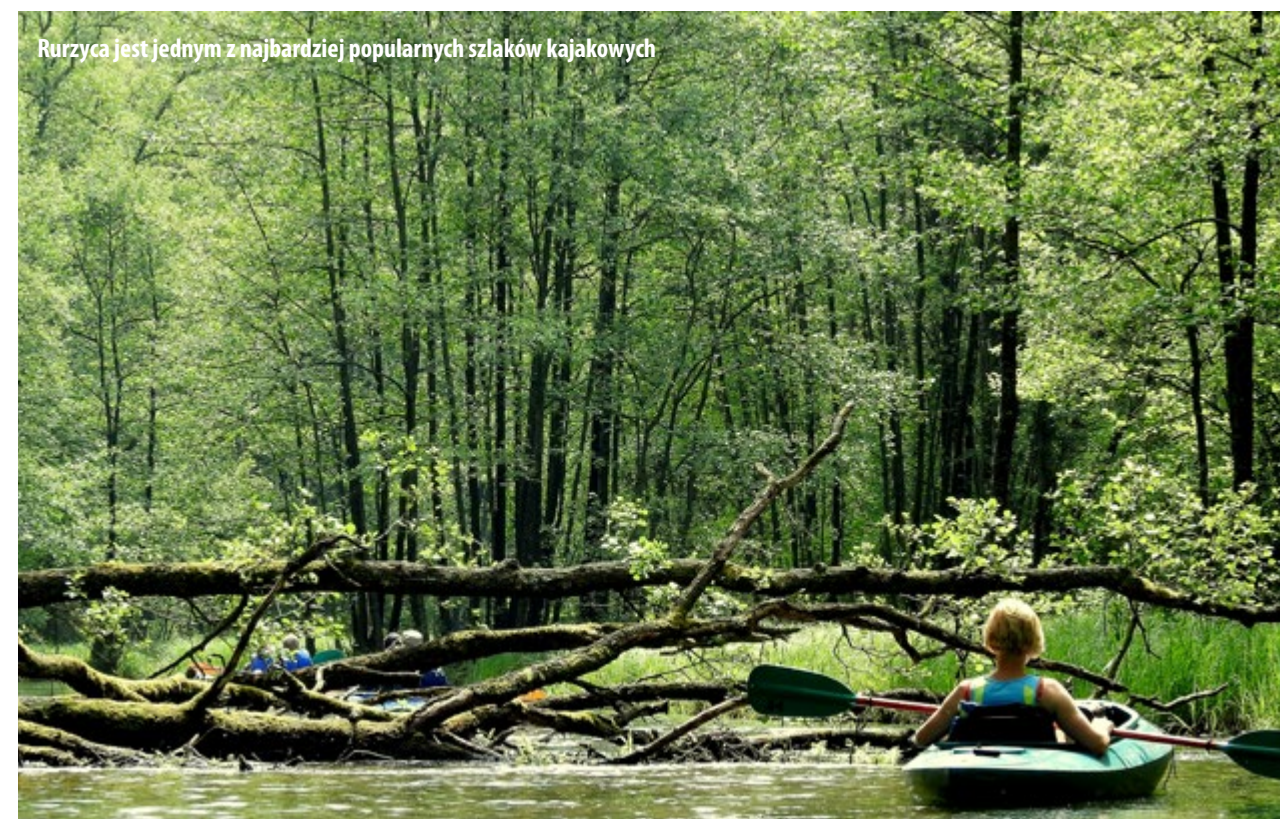
**Głomia** wypływa na północ od Złotowa, w okolicy wsi Głomsk. W początkowym swoim biegu płynie przez tereny rolnicze. Dopiero za Skórką wpływa do lasu. Od tego miejsca staje się rzeką przeznaczoną tylko dla dzielnych kajakarzy. Liczba zwalek może zaskoczyć nawet najbardziej wprawionych. Za to przygoda gwarantowana. Od osady Strużyska rzeka płynie przez teren gminy Szydłowo. Ostatnie kilka kilometrów to najciekawszy fragment rzeki. Organizowane są tu biegi terenowe Dzikie Przelaje. Głomia wpada do Gwdy w Dobrzycy.

## PUNKTY WIDOKOWE

**1. Rejon Róży Wielkiej.** Punkt znajduje się na drodze gruntowej prowadzącej ze wsi Róża Wielka do miejscowości Kolonia Róża Wielka. Idąc tą drogą, można obserwować w kierunku południowym faliści charakter wysoczyzny ukształtowanej przez działalność lodolodów.

**2. Rejon wyrobiska cegielni w Kotuniu.** Punkt znajduje się w obrębie najwyższej położonej w południowej części gminy Szydłowo wzniesienia (107 m n.p.m.), które jest pozostałością po morenie czołowej spiętrzzonej, pochodzącej z okresu zlodowaceń. Z krawędzi wyrobiska obserwować można nie tylko samo obniżenie poeksploatacyjne, ale przede wszystkim rozległą panoramę pradolin Noteci (w kierunku południowym).

**3. Punkt widokowy Góra Dąbrowa.** Najwyższy punkt w gminie Szydłowo (207 m n.p.m.), zlokalizowany na kulminacji jednego ze wzniesień moreny czołowej. Z niżej położonych partii wzniesienia oglądać można: w kierunku północnym – pofałdowany krajobraz Pojezierza Wałeckiego ze wzgórzami koło Jastrowia i Okonka na horyzoncie; w kierunku wschodnim – dolinę Gwdy i dalej Góry Rządzkowskie oraz Górę Dębową koło Wyrzyska, w kierunku południowym – pradolinę Noteci, a za nią – potężny maszyn Gontyńca pod Chodzieżą i w kierunku zachodnim – ciąg Pagórków Różewskich i krajobraz rolny gminy Szydłowo.



Rurzycą jest jednym z najbardziej popularnych szlaków kajakowych



Widok z rejonu Góry Dąbrowy w kierunku zachodnim

**4. Punkt widokowy – rejon Zawady.** Miejsce na dawnej drodze łączącej Dolaszewo z Kuźnicą Pilską, z której rozciąga się szeroka panorama położonej wśród lasów Piły.

**5. Punkt widokowy – na drodze Zawada-Stara Łubianka.** Z drogi tej rozpościera się wiele ciekawych widoków na pofalowany krajobraz wysoczyzny morenowej.

**6. Punkt widokowy – Wyższa Góra.** Punkt ten znajduje się na wzniesieniu rozpoznawanym jako kem, czyli formie stanowiącej pozostałość po jeziorze lodowcowym. Ze wzniesienia tego (167 m n.p.m.) rozpościera się dalsza panorama wzniesień w pobliżu Chodzieży, Miasteczka Krajeńskiego i Wyrzyska. W bliskiej perspektywie widoczne są: Góra Dąbrowa (na południu), okolice Wałcza (na zachodzie). Kierując wzrok w kierunku północno-wschodnim, obserwować możemy lasy sosnowe i dolinę Gwdę wraz ze wzniesieniami w okolicy Jastrowia i Brzuchowej Górą koło Łędyczka.

**7. Punkt widokowy w rejonie Wysokiej.** Miejsce widokowe znajduje się na kulminacji wzniesienia moreny czołowej, z której rozpościera się rozległy widok na wzniesienia w obrębie wysoczyzny (w kierunku zachodnim), doliny Dobrzycy (w kierunku północno-wschodnim) oraz na dolinę Rudy, w tym jez. Łachotka (w kierunku wschodnim).

**8. Punkt widokowy – rejon Bukowej Góry.** Punkt ten znajduje się w obrębie kulminacji jednego ze wzniesień, które jest moreną czołową. Ze szczytowych partii Bukowej Góry (143 m n.p.m.) obserwować można rozległe bory Puszczy nad Gwdą.

**9. Punkt widokowy w rejonie Tarnowa.** Punkt ten znajduje się w obrębie jednego ze wzniesień na zachód od wsi Tarnowo, skąd można obserwować zróżnicowany krajobraz strefy krawędziowej wysoczyzny (doliny denudacyjne) z licznymi łąkami i nieużytkami.



Widok z Wyższej Góry



**10. Punkt w rejonie jeziora Łachotka.** Punkt znajduje się na drodze prowadzącej z Krępska do Starej Łubianki, w miejscu przecięcia z doliną rzeki Rudy. Z drogi roztacza się niesamowity

widok na same jezioro Łachotka oraz na otaczające je wzgórza od strony północno-zachodniej.

## OBIEKTY CHRONIONE W GMINIE SZYDŁOWO

Na obszarze gminy Szydłowo znajdują się formy ochrony przyrody, takie jak: rezerваты przyrody, zespół przyrodniczo-krajobrazowy, obszar chronionego krajobrazu, użytki ekologiczne, obszary NATURA 2000 – obszar specjalnej ochrony ptaków i specjalne obszary ochrony siedlisk oraz pomniki przyrody.

**Rezerwat przyrody Kuźnik.** Rezerwat obejmuje kompleks czterech jezior, zróżnicowanych pod względem wielkości i trofi (Jezioro Rudnickie, Kuźnik Duży, Kuźnik Mały i Kuźniczek), usytuowanych w rynn timer subglacialnej, na północnych obrzeżach Piły. Rezerwat utworzono w 1926 r., powtórnie powołano w 1959 r. jako rezerwat krajobrazowy. Na obszarze Kuźnika występuje mozaika siedlisk, co warunkuje dużą bioróżnorodność gatunkową i ekosystemową. W obrębie gminy leży tylko jego północny skraj o powierzchni około 14 ha (cały rezerwat ma powierzchnię 96 ha) z jeziorem Kuźniczek i przylegającym do niego torfowiskiem.



Jezioro Kuźniczek z przylegającym torfowiskiem

**Rezerwat przyrody Smolary.** Ten obiekt, wraz z rezerwatem Wielkopolska Dolina Rurzyca, Dolina Rurzyca i Diabli Skok, chroni unikatowy, wielkoobszarowy kompleks torfowisk, źródlisk i lasów bagiennych, związanych z doliną rzeki Rurzyca. W obrębie rezerwatu znajduje się zarastające mezotroficzne jezioro Smolary, z dużymi płacami ramienicy delikatnej. Naokoło zbiornika wykształcił się szeroki pas torfowiska przejściowego z większymi płacami torfowisk zasadowych (mechowisk) i w części południowej niewielkimi – wysokich.

**Rezerwat przyrody Wielkopolska Dolina Rurzyca.** Chroni on południowy fragment jednego z najcenniejszych obiektów torfowiskowych w Wielkopolsce i na Pomorzu. Rzeka na odcinku około 20 km naturalnie meandruje, przecinając liczne jeziora, powstałe po wytopieniu się martwego lodu – Dąb, Krąpsko Średnie, Krąpsko Górne, Trzebieszki, Krąpsko Długie, Krąpsko Małe (wszystkie poza granicami gminy Szydłowo). Rezerwat obejmuje wybitnie cenne w skali całego kraju płaty siedlisk przyrodniczych oraz stanowiska

roślin. Do najcenniejszych należą różne typy torfowisk: pojeziorne, soligeniczne: źródliskowe i przepływowe, a także topogeniczne. Ponadto występują tu dobrze zachowane źródliska, łęgi olszowo-jesionowe, olsy, bory bagienne, jeziora ramienicowe, starorzecza, rzeki włosienicznikowe, namuliska nadrzeczne, kwaśne buczyny i grądy. W granicy gminy znajduje się niewielki fragment rezerwatu – około 2,5-kilometrowy odcinek doliny Rurzyca z jednym z najcenniejszych fragmentów rezerwatu – rozległym, dobrze zachowanym torfowiskiem zasadowym (mechowiskiem), otoczonym łęgami olszowo-jesionowymi. Na mechowisku stanowiska mają liczne zagrożone w kraju gatunki roślin: storczyk lipiennik Loesela i mech haczykowiec błyszcząca.

**Zespół przyrodniczo-krajobrazowy Góra Dąbrowa.** Zespół o powierzchni 170 ha został ustanowiony w 2010 r. w celu ochrony krajobrazu naturalnego i kulturowego, zachowania wa-



Rezerwat Smolary z jeziorem Żabim otoczonym torfowiskami



Rezerwat Wielkopolska Dolina Rurzyca – fragment znajdujący się w gminie Szydłowo

lorów historycznych, widokowych i przyrodniczych oraz zapobiegania dalszym zmianom ukształtowania powierzchni kulminacji wzniesienia Góry Dąbrowy. Obszar w większości pokrywany młode, porolne drzewostany sosnowo-brzozowe w wieku od kilku do około 80 lat. Miejscami występują fragmenty muraw napiaskowych. W części północno-zachodniej zlokalizowane jest czynne wyrobisko, a w części północnej – najwyższe wzniesienie gminy – Góra Dąbrowa o wysokości 207 m n.p.m.

**Obszar specjalnej ochrony ptaków Puszcza nad Gwdą PLB300012.** Obszar obejmuje rozległy kompleks leśny o pow. ponad 77 tys. ha (w tym na terenie gminy Szydłowo – 6986 ha). Został zatwierdzony w 2007 r. i w granicach gminy obejmuje płaską równinę sandrową przeciętą dolinami rzek: Rudy, Piławy, Rurzyca, Gwdy, Pękawnicy i Głomi. Przedmiotem ochrony omawianej ostoi w granicach gminy są m.in. następujące gatunki ptaków: włośnatka, zimorodek, dzięcioł czarny, gągoł, lelek i lerka.

**Specjalny obszar ochrony siedlisk Dolina Rurzyca PLH300017.** To obszar o powierzchni 1766 ha, zatwierdzony w 2008 r., na terenie gminy jego granice w dużej mierze pokrywają się z granicami rezerwatów Wielkopolska dolina Rurzyca i Smolary.

**Specjalny obszar ochrony siedlisk Ostoja Piłska PLH300045.** Obszar obejmuje 3068 ha, został zatwierdzony w 2011 r., składa się z kilku obwodów ochronnych, spośród których dwa: Rynna Jezior Kuźnickich i kwaśne dąbrowy Zawada-Koszyce znajdują się w całości bądź przeważającej części w gminie Szydłowo, a kolejny obwód – obszar wydm śródlądowych i Jezioro Leśne swoim zachodnim skrajem wkracza na teren gminy.

**Obszar chronionego krajobrazu Pojezierze Wałeckie i Dolina Gwdy.** To duży obszar, wyznaczony w 1989 r., który obejmuje ponad 37 tys. ha, w tym 10671 ha w północno-wschodniej części gminy Szydłowo. Występują tu zróżnicowane lasy z przewagą borów sosnowych rosnących w zlewni Gwdy.

**Użytek ekologiczny Szuwar Śródpolny.** Obiekt obejmuje południową część mokradła zlokalizowanego w niewielkiej rynn timer,

między miejscowością Nowy Dwór a granicą gminy. Użytek powołano w 2012 r. dla ochrony ptaków wodno-błotnych i płazów. Obejmuje w dużej mierze zbiorowiska szuwarowe, w obrębie niecki, wypełnionej torfami na gytii, w miejscu nie istniejącego jeziora.

**Użytek ekologiczny Różewskie Łozowisko.** Użytek znajduje się około 700 m na północ od Róży Wielkiej. Został utworzony w 2013 r. dla ochrony stanowisk rzadkich lub chronionych gatunków ptaków wodno-błotnych. Obejmuje niewielkie zbiorniki astatyczne otoczone szuwarami i łozowiskami.

**Użytek ekologiczny Uroczysko Krępsko.** Obiekt znajduje się na północ od Krępska. Został utworzony w 2008 r. dla ochrony niewielkiego, śródleśnego torfowiska przejściowego ze stanowiskami rzadkich roślin. Dobrze zachowana roślinność torfowiskowa występuje jedynie w centralno-wschodniej części zagłębienia, w miejscu występującego tu w przeszłości niewielkiego oczka wodnego.



Użytek ekologiczny Szuwar Śródpolny





Pomnikowa lipa drobnolistna koło Skrzatusza

**Pomniki przyrody.** Na obszarze gminy ustanowiono 22 pomniki przyrody, w tym 19 pojedynczych drzew oraz 4 skupiska drzew. Drzewami pomnikowymi są: dęby szypułkowe, buki, lipy szerokolistne, lipy wąskolistne, sosny zwyczajne, wiązy i jeden modrzew europejski. Najgrubszym pomnikiem przyrody jest dąb

szypułkowy o obwodzie 666 cm, który znajduje się w Kotuniu przy ruinach pałacu. Warto wspomnieć, że najgrubszym drzewem w gminie jest wierzba o obwodzie 815 cm, która rośnie w Szydłowie przy drodze prowadzącej do składowiska odpadów w Kłodzie.

## OBSZARY CENNE PRZYRODNICZO

**W gminie Szydłowo znajduje się 31 obiektów o wysokich walorach przyrodniczych, nie objętych ochroną jako rezerwaty czy użytki ekologiczne.**

**1. Rozlewisko koło Róży Wielkiej.** Jedną z niewielkich dolin erozyjnych, rozcinających krawędź wysoczyzny morenowej i uchodzących do doliny Łomnicy, na zachód od Róży Wielkiej. Wypełnia ją płytki zbiornik – rozlewisko, charakteryzujące się dużymi wahaniami poziomu wody. Jedną z głównych przyczyn zatrzymywania wody w zbiorniku jest działalność zamieszkującej go rodziny bobrów, której żeremie zlokalizowane są w południowej części obiektu.

**2. Dolina Łomnicy koło Róży Wielkiej.** Obiekt obejmuje około 3,5-kilometrowy odcinek rynny subglacjalnej, zajętej obecnie przez rzekę Łomnicę wraz z kompleksem niewielkich, suchych dolinek i wąwozów erozyjnych, rozcinających górujące nad doliną wysoczyznę moreny falistej oraz fragment równiny sandrowej. Dno doliny zajęte jest przez kompleks stawów rybnych oraz towarzyszące im fragmenty łąk, szuwarów, zarośli wierzbowych oraz łąg olszowo-jesionowych. Zbocza doliny pokrywają płyty ciepłolubnych muraw napiaskowych.

**3. Łęgi koło Kłody.** Rozległy kompleks lasów bagiennych, ciągnący się na długości prawie 1,5 km, wzdłuż doliny rzeki Krępiczy, na południe od miejscowości Kłoda.

**4. Bór chrobotkowy koło Kłody.** Rozległy fragment borów chrobotkowych, położony na równinie wodnolodowcowej, pomiędzy doliną rzeki Krępiczy, na wysokości miejscowości Kłoda, a składowiskiem odpadów Kłoda. Drzewostan stanowi tu sosna zwyczajna z niewielką domieszką brzozy brodawkowatej, warstwa krzewów skrajnie uboga. Miejscami zachowały się fragmenty z dobrze wykształconą, bogatą gatunkowo warstwą porostów, charakterystyczną dla tego typu siedlisk.

**5. Kotuńskie Łąki – część północna.** Rozległy kompleks łąkowy, o łącznej powierzchni około 180 ha, położony nad Kanałem Stobieńskim, na południowy zachód od Kotunia. Wykształciły się łąki świeże, wilgotne łąki ostrożeńiowe oraz łąki śmiałkowe. Wzdłuż Kanału Stobieński wykształciły się ciekawe płyty łągów olszowo-jesionowych i silnie uwodnionych olsów źródłiskowych.

**6. Kotuńskie Łąki – część południowa.** Rozległy kompleks łąk i stawów rybnych o powierzchni blisko 185 ha, położony nad rzeką Krępicą, między Kotuniem a Stobnem. Dominują bogate gatunkowo, choć silnie przesuszone łąki wilgotne, głównie łąki ostrożeńiowe oraz łąki śmiałkowe. Dużą powierzchnię zajmują szuwar



Bór chrobotkowy koło Kłody



Kwitnące krwawnice pospolite na Kotuńskich Łąkach – część północna

turzycowe. Stawy rybne są ostoją ptaków wodno-błotnych, szczególnie w okresie migracji.

**7. Kotuńskie Łąki – enklawa wschodnia.** Niewielki kompleks łąkowy, położony na południowym skraju gminy Szydłowo, na północny wschód od Stobna. Większość obszaru zajmują częściowo przesuszone, ale bogate gatunkowo łąki wilgotne, przede wszystkim łąka ostrożeńiowa.

**8. Dolaszewskie Błota (Bagno Dolaszewo, Hasenberger Bruch).** Rozległa równina torfowa, położona na zachodnich rubieżach miasta Piły. Już w drugiej połowie XVIII w. oznaczona była na mapach jako podmokłe tereny otwarte, na których w części północnej wydobywano torf (mapa Schmettau z końca XVIII w.). Obecnie w większości pokrywają je silnie przesuszone i regularnie użytkowane łąki

**9. Sosny w Nowym Dworze.** Fragment urozmaiconych zboczy niewielkiej rynny subglacjalnej, rozcinającej rozległą wysoczyznę falistą na zachód od miejscowości Nowy Dwór. Obiekt obejmuje duży, rozgałęziony, głęboki wąwóz, poprzecinany licznymi rozcięciami erozyjnymi porośnięty przez stare sosny osiagające 100–180 lat.

**10. Oczka koło Nowego Dworu.** Ciąg mokradeł, zlokalizowanych w obrębie niewielkiej rynny subglacjalnej, rozcinającej wysoczyznę moreny falistej, na północny zachód od miejscowości Nowy Dwór. Znajdują się tu dwa oczka wodne, z których jedynie południowe leży w całości w granicach gminy Szydłowo, otoczone przez zbiorowiska szuwarowe.

**11. Buczyna koło Różewa.** Niewielki kompleks leśny, położony na zachodnim skraju gminy Szydłowo, na wschód od Różewa. Obejmuje łagodnie pofalowany fragment wysoczyzny morenowej. Około 100-letni drzewostan buduje tu buk, miejscami dąb (w tym obcy geograficznie dąb czerwony) oraz sporadycznie wiąz bezszypułkowy. Obiekt, jako fragment starodrzewiu liściastego w rozległym krajobrazie rolniczym między Różewem a Szydłowem, ma wysokie walory biocenotyczne.

**12. Łozowisko Coch.** Niewielkie obniżenie w rozległej wysoczyźnie moreny falistej, wypełnione równiną torfową, otoczone wielkoobszarowymi polami uprawnymi, na zachód od Skrzatusza. Odmianą większość równiny pokrywają obecnie gęste i trudne do przejścia zarośla wierzb szerokolistnych.

**13. Łozowisko Skrzatusz.** Śródpolna równina torfowa z niewielkim jeziorem, położona na zachodnich obrzeżach miejscowości Skrzatusz. Na początku XIX w. miejsce częściowo zmeliorowano oraz wydobywano w jego obrębie torf. Obecnie całą część zachodnią zajmują gęste zarośla wierzb szerokolistnych, tzw. łozowiska. Wśród nich zachowały się enklawy roślinności nieleśnej – dawne oczka wodne, obecnie pokryte roślinnością szuwarową. W części wschodniej znajduje się niewielkie i bardzo płytkie jezioro eutroficzne, charakteryzujące się dużymi rocznymi wahaniami poziomu wody.

**14. Jezioro Rakowe i Bukowa Góra.** Bukowa Góra to kompleks wysokich i nierzadko stromych stoków wysoczyzny moreny falistej, porozcinanych licznymi wąwozami erozyjnymi, położony na zachód od Tarnowa. Na zboczach wytworzyła się mozaika żyznych i kwaśnych buczyn. U podstawy zboczy utworzyła się nieduża dolinka, w obrębie której powstało niewielkie jezioro Rakowe. Jezioro Rakowe jest humusowo-eutroficznym zbiornikiem wodnym, które ulega obecnie znacznej presji turystycznej.

**15. Jezioro koło Wysokiej.** Niewielki zbiornik bezodpływowy o powierzchni około 0,5 ha, zlokalizowany w obrębie wysoczyzny moreny falistej, około 1,6 km na północny zachód od jeziora Łachotka. Prawie okrągłe oczko położone jest malowniczo wśród starodrzewów sosnowych, dębowych i bukowych.

**16. Wąwóz przy Wysokiej.** Głęboki wąwóz erozyjny, o długości blisko 500 metrów. Miejscami prawie pionowe, kilkunastometrowe i często osypujące się zbocza wąwozu urozmaicone są licznymi garbami. Mocno przerzedzony drzewostan budują blisko 100-letnie: świerk, sosna, buk, dąb szypułkowy oraz w większości zamarła już brzoza brodawkowata. Młodsze pokolenie stanowi

Jezioro Rakowe i Bukowa Góra







Dolina Rudy wraz z mokradłami – Rytna Jeziora Kuźnickich

miejskami bardzo liczny grab, buk i jawor. Wąwóz ma wysokie walory krajobrazowe i geomorfologiczne.

**17. Rytna jeziora Łachotka.** Rytna leży na granicy dwóch odrębnych typów krajobrazu gminy Szydłowo- leśnego i rolniczego. Zachodnie zbocze rytny jest urozmaicone pod względem rzeźby terenu – pocięte licznymi, głębokimi wąwozami erozyjnymi, w których obrębie często wybijają źródła wapienne z ciekawą i rzadko spotykaną roślinnością źródłiskową. Wschodnie zbocze dużo bardziej ujednolicone pod względem urzeźbienia. Jezioro Łachotka jest zbiornikiem eutroficznym. Jego brzegi w dużej mierze otaczają zwarte szuwały trzcinowe, a toń wodna zdominowana jest przez zbiorowiska rogotka sztywnego. W litoralu występują zbiorowiska wodne z wywólcznikiem kłosowym, źródkiem pospolitym oraz tzw. zespół lilii wodnych zdominowany przez grąziel żółty. Na północny zachód od jeziora, dnem doliny ciągną się zbiorowiska szuwarowe z płatami zarośli wierzb szerokolistnych i łąk wilgotnych. Zbocza wschodnie porasta prześwietlony bór sosnowy, w dużej mierze z ponad 100-letnim drzewostanem sosny pospolitej. Na zboczach zachodnich rozwinęły się ciekawe zbiorowiska leśne – grądy i łągi o wysokim stopniu naturalności, z licznymi starymi okazami dębów i grabów oraz dużą ilością martwego drewna. Niezwykle cennym elementem są źródłiska wapienne z wytrąconymi, znacznymi pokładami trawertynów i bogatą roślinnością źródłiskową. Obiekt ten ma wybitne walory przyrodnicze i krajobrazowe.

**18. Jezioro Czarne (Kuźnik Czarny, Czapla, Kuźnik Czapli).** Niewielkie jezioro o powierzchni blisko 1 ha, położone u stóp zachodniego zbocza rytny subglacialnej, rozciągającej północno-wschodnią część gminy Szydłowo. Jezioro Czarne jest głębokim jeziorem dystroficznym, bogatym w substancje humusowe i ubogim w wapń oraz o skąpej roślinności wodnej, którą stanowią przede wszystkim skupiska mieszańca grzybieni północnych i grzybieni białych.

**19. Mokradła w Rytnie Kuźnickiej.** Kompleks roślinności torfowiskowej i szuwarowo-łąkowej z fragmentami inicjalnych lasów bagiennych oraz potorfiami. W jego centralnej części zlokalizowane jest tzw. Torfowisko Bażynowe. Wyrobiska potorfowe, znajdujące się w północnej części kompleksu (tzw. Torfianki Ramienicowe) są siedliskiem bardzo licznych populacji ramienic.

**20. Kuźnik Bagienny.** Niewielkie i raczej płytkie jezioro śródleśne, zlokalizowane w Rytnie Jeziora Kuźnickich (dawnej rytny subglacialnej), otoczone cennymi płatami torfowisk i borów bagiennych. Wysoka zawartość substancji humusowych, intensywnie barwiących wody zbiornika oraz stosunkowo niskie nasycenie wapnia pozwalają na zaklasyfikowanie Kuźnika Bagiennego do jezior dystroficznych.

**21. Kuźnik Olsowy.** Silnie zarastające, śródleśne jezioro otoczone roślinnością torfowiskową, wykształcone w obrębie Rytny Jeziora Kuźnickich. Należy do rzadkiego typu jezior alloiotroficznych, czyli takich w których procesy dystrofizacji i eutrofizacji charakteryzują się podobnym stopniem natężenia. Zbiornik wodny otoczony jest niezwykle cenną mozaiką zbiorowisk torfowiskowych

**22. Bobrowe Bagno.** Niewielka równina torfowa, prawdopodobnie dawne jezioro. W 2009 r. obiekt opisywany był jako kompleks torfowisk soligenicznych, mechowisk i torfowisk mszarnych z licznymi stanowiskami rzadkich gatunków. Od kilkunastu lat znaczna część obiektu jest trwale podtopiona przez bobry. W zachodniej części obiektu, na zboczu doliny znajduje się dobrze wykształcona kupała źródłiskowa.

**23. Wrzosowisko koło Starej Łubianki.** Szeroka na około 30 m linia energetyczna przecina równinę sandrową, na północ od rezerwatu Kuźnik. Wykształciły się tu rozległe suche wrzosowiska. W większości mają one charakter typowych wrzosowisk knotnikowych. W części wschodniej obszaru pojawiają się płaty nabierające cech jałowczyisk.

**24. Łubiańskie Dęby.** Blisko 100-hektarowy kompleks leśny, położony około 1 km na zachód od rezerwatu przyrody Kuźnik. To fragment głównie ponad 100-120-letnich drzewostanów dębowych, reprezentujących dobrze zachowane dąbrowy acydoofilne. Najcenniejszym fragmentem obiektu są wydzielienia leśne z zachowanymi 300-letnimi przestojami dębowymi. Prócz starodrzewiu licznie występuje tu martwe drewno, w tym wielkogabarytowe, co tworzy doskonałe siedliska dla cennej mykoflory oraz entomofauny

**25. Grąd koło Tarnowa.** Fragment wysokich i stromych zboczy doliny Dobrzyca o charakterze ostańca. Roślinność reprezentuje tu dobrze zachowany grąd ze starodrzewiem dębowo-bukowym w wieku 148 lat.

**26. Zalew Piławski.** Zalew jest sztucznym zbiornikiem przepływowym, utworzonym w dolinie Piławy, na wysokości Zabrodzia. W obrębie zbiornika występuje bogata roślinność wodna i przybrzeżna. Niezabudowane zbocza zalewu porastają zarastające, ciepłolubne łąki świeże z bogatymi gatunkowo okrajkami. Dużym walorem tego miejsca są liczne stare jałowce o wymiarach pomnikowych, porastające zbocza zalewu. Mimo znacznej presji turystycznej, zachował on stosunkowo duże walory przyrodnicze.

**27. Ujściowy odcinek Piławy.** Piława jest dopływem Gwdy, z którą łączy się w miejscowości Dobrzyca. Jej ujściowy, dwukilometrowy odcinek zachował wysoką naturalność. W tym miejscu Piława leniwie meandruje szerokim na około 100 m dnem doliny, pokrytym przez gęste szuwały. Od strony zboczy doliny, dno obrzeżone jest wąskimi pasami łągów olszowych. W obrębie szuwarów zachowały się liczne starorzecza – pozostałości starego koryta Piławy. Walory tego miejsca pozwala podziwiać most pieszo-rowerowy na Piławie

**28. Dolina Rurzyca koło Krępska.** Dolny, około trzykilometrowy odcinek rzeki Rurzyca, pomiędzy miejscowością Krępsko na południu a linią kolejową na północy. Rurzyca meandruje tu pośród różnowiekowych lasów bagiennych, należących przede wszystkim do zespołu łągi olszowo-jesionowego. Otaczające drzewa tworzą swoisty tunel, mocno ocieniający koryto rzeki. Rzeka jest tu stosunkowo płytka, a jej przezroczyste wody wartko przepływają ponad piaszczysto-żwirowym korytem. Miejscami na zatopionych w rzece głazach i kamieniach widoczne są charakterystyczne, czerwone plamy hildenbrandii rzecznej – gatunku słodkowodnego krasnorostu.

**29. Łąki koło Krępska.** Zagłębienie powstałe po wytopieniu się martwego lodu, w widłach u zbiegu dolin Rurzyca i Gwdy, oko-

Bobrowe Bagno na północ od rezerwatu Kuźnik



ło 500 m od zabudowań Krępska. Zagłębienie wypełnia mozaika bogatych gatunkowo łąk wilgotnych i szuwarów, głównie wielkoturczycowych, a miejscami także trzcinowych. Od północy, w zagłębieniu wciną się klin równiny sandrowej, tworząc niewielki, ale wyróżniający się w krajobrazie garb. Pokrywa go stary, prześwietlony drzewostan sosnowy oraz niewielki płat zubożałej murawy kserotermicznej z dominacją kostrzewy murawowej.

**30. Dolina Gwdy pod Krępskiem.** Fragment doliny Gwdy na południe od Krępska, charakteryzujący się dobrze wykształconymi nadzalewowymi tarasami akumulacyjnymi, których krawędzie tworzą często strome i wysokie na około 10 m skarpy. Rzeka wije się tu leniwie szeroką doliną, zajęta przez rozległe, podmokłe płaty szuwarów, reprezentujące cały wachlarz zbiorowisk roślinnych. Na obrzeżach często spotykane są płaty ziołorośli nadrzecznych. Miejscami występują pozostałości dawnych łągów olszowo-jesionowych. Strome i często osypujące się zbocza doliny porasta luźny drzewostan sosnowy z zachowanymi fragmentami ciepłolubnych muraw napiaskowych. W nurcie rzeki występuje bogata roślinność wodna reprezentowana przez liczne zbiorowiska roślinne.

**31. Dolina Pękawnicy.** Pękawnica, zwana również Pankawą, to niewielki, lewy dopływ Gwdy, którego tylko około dwukilometrowy, dolny odcinek leży w granicach gminy Szydłowo. Wije się niezbyt głęboką, ale wyraźnie wciętą w otaczającą, rozległą równinę sandrową doliną, w wielu miejscach przybierając charakter górskiego potoku.



Wrzosowisko z okazałymi jałowcami koło Starej Łubianki



## ALEJE DRZEW

**W krajobrazie gminy Szydłowo zachowała się spora liczba alei przydrożnych. Do najciekawszych należą:**



Aleja drzew przy drodze Stara Łubianka – Skrzatusz

**Aleja śródpolna Skrzatusz – Stara Łubianka** to najcenniejszy obiekt dendrologiczny na terenie gminy Szydłowo. Długość całej alei wynosi 6200 m, z czego na terenie gminy Szydłowo znajduje się 3980 m. W alei rośnie 229 drzew, z tego aż 131 o wymiarach pomnikowych. Najwięcej jest dębów szypułkowych – 81, z czego 37 o wymiarach pomnikowych, klonów jaworów o wymiarach pomnikowych jest 21, klonów zwyczajnych odpowiednio – 35, jesionów wyniosłych – 15, kasztanowców pospolitych – 18, wiązów szypułkowych – 4, a wiąz polny – jeden. Na wysokości Wildka od alei odchodzi boczna droga obsadzona klonami zwyczajnymi. Tylko jej część z 15 drzewami znajduje się na terenie gminy Szydłowo. Aleja jest siedliskiem chronionych porostów: kilku gatunków z rodzaju odnożyca, wabnicy kielichowatej oraz szarzynki skórzastej.

**Aleja lipowa Tarnowo – Wiesiółka** składa się z 74 lip drobniolistnych i dwóch jesionów wyniosłych. Osiem drzew osiągnęło wymiary pomnikowe.

**Aleja lipowa do Nowego Dworu** łączy Nowy Dwór z drogą wojewódzką nr 179. Rośnie przy niej 178 lip drobniolistnych, z czego siedem ma pomnikowe rozmiary.

**Aleja klonowa Jaraczewo – Gostomia** ma ponad 11 km długości (z tego połowa przypada na gminę Szydłowo) i rośnie przy niej ponad 600 drzew, nie tylko klonów zwyczajnych, ale także jaworów i jesionów pospolitych.

**Aleja jabłoniowa Kępa – Róża Wielka** ma wyjątkowy charakter w gminie ponieważ składa się z 20 starych jabłoni i jest bardzo malownicza o każdej porze roku. Drzewa w dużej części są porośnięte przez jemioly.

## GEOTURYSTYKA

**W gminie Szydłowo znajduje się 27 obiektów geoturystycznych, których lokalizację znajduje się na Mapie nr 4.**

### Wyrobnisko – sandr Łomnicy

Istniejące tu wyrobnisko, które można oglądać z otaczających je dróg gruntowych, odsłania budowę powierzchni wodnolodowcowej pochodzącej z subfazy krajeńskiej zlodowacenia Wisły (wiek 16800–16200 lat BP). Można tu wypatrzeć liczne głązy narzutowe (eratyki), chowające się w olbrzymiej masie piasków i żwirów.

### Dolina Łomnicy

Dolina Łomnicy jest bardzo ciekawą formą geomorfologiczną, której obecny kształt jest efektem działania różnych procesów geologicznych zachodzących tu w przeszłości. Pierwotnie obniżenie to powstało w wyniku płynięcia podziemnej rzeki pod olbrzymią masą lądolodu. W okresie późniejszym, w subfazie krajeńskiej zlodowacenia Wisły (wiek 16800–16200 lat BP), obniżeniem tym odbywał się odpływ wód z czoła lądolodu, powodujący tworzenie się płaskiej powierzchni wodnolodowcowej, zbudowanej z osadów piaszczysto-żwirowych.

### Doliny Denudacyjne

W obrębie północnych zboczy Doliny Łomnicy obserwować można wklęsłe formy nazywane dolinami denudacyjnymi, ze

względu na swoją genezę. Formy te powstały w okresie późnego plejstocenu (wiek 14500–11700 lat BP) i wczesnego holocenu. Spływające wody roztopowe z terenów wyżej położonych, rozcinały zbocza wysoczyzny, tworząc podłużne i głębokie obniżenia (procesy denudacyjne). Ich kształt ma związek z występowaniem w podłożu wiecznej zmarzliny (przemarzniętego gruntu).

### Rozlewisko koło Róży Wielkiej

W rejonie miejscowości Kolonia Róża Wielka, po przebyciu niewielkiego odcinka leśną ścieżką, docieramy do bardzo ciekawego śródleśnego zbiornika wodnego. Najprawdopodobniej zbiornik ten wypełnia płytkie podłużne obniżenie, które powstało w wyniku wytopienia się brył martwego lodu, a następnie rozwoju w tym miejscu obniżeń o charakterze denudacyjnym (systemu dolin denudacyjnych). Procesy kształtujące to obniżenie trwały w okresie późnego plejstocenu (wiek 14500–11700 lat BP) i wczesnego holocenu.

### Wyrobnisko – Nowy Dwór

Występuje tu kilka odsłoneń w obrębie dawnej wąskiej doliny, którą kiedyś płynęła rzeka Krępica. Na jej zachodnich zboczach obserwować można wychodnie piasków i żwirów starej równiny san-

drowej z okresu zlodowacenia Warty (wiek od 210 tys. do 130 tys. lat BP). W ścianach stromych skarp, w wielu miejscach występują owalne otwory wydrążone przez ptaki (brzegówki) i inne drobne zwierzęta. Z kolei zalesione zbocza po stronie wschodniej doliny, odsłaniają budowę moreny dennej z okresu fazy leszczyńsko-poznańskiej zlodowacenia Wisły (wiek 20000–16200 lat BP).

### Oz Dobiński

Jest to podłużne wzniesienie o wysokości kilku metrów, którego zasięg przestrzenny wykracza poza granice gminy Szydłowo. Kontynuacją tej formy są między innymi obniżenia rynnowe z jeziorami w rejonie wsi Dobino. Forma ta powstała w wyniku erozyjno-akumulacyjnej działalności rzek płynących wewnątrz lub pod lądolodem, w okresie ostatniego zlodowacenia – Wisły, fazy leszczyńsko-poznańskiej (wiek 20000–16800 lat BP). Na jego wschodnich zboczach rozpoznać można ślady odsłonięcia, z którego w przeszłości wydobywano materiał mineralny piaszczysto-żwirowy.

### Łozowisko Coch

Jest to rozległe płytkie obniżenie w obrębie wysoczyzny morenowej. Powstało ono najprawdopodobniej w wyniku wytopienia się brył martwego lodu, stanowiących pozostałość po czasie zlodowaceń, w okresie późnego plejstocenu (wiek 14500–11700 lat BP) i na początku holocenu. Ze względu na płytki poziom wód gruntowych, występuje tu duża bioróżnorodność, w tym siedliska charakterystyczne dla terenów podmokłych.

### Dolina Krępiczy

Jest to miejsce do obserwacji rzeki na odcinku od punktu poniżej stawów rejonie miejscowości Gądek do mostu na drodze prowadzącej z Kotunia do Kępy. Na tym odcinku rzeki można obserwować naturalnych charakter jej doliny, rozlewiska i źródła.

### Kotuńskie Łąki

W tej części gminy obserwować możemy kilka ciekawych obiektów geograficznych: podmokłe seminaturalne łąki, rozległe kompleksy stawów, obszary wydumowe oraz Kanał Stobieński. Z okolic drogi z Kotunia do Kępy, w kierunku południowym i połu-

dniowo-wschodnim rozciąga się szeroki widok na rozległy obszar równiny biogenicznej z wilgotnymi łąkami. Po przeciwnej stronie drogi, w obrębie terenów leśnych rozpoznać możemy niewielkie wydmy, które powstały najprawdopodobniej w okresie późnego plejstocenu (wiek 14500–11700 lat BP) lub nieco później w holocenie. Bliżej Kotunia, z drogi obserwować możemy naturalny odcinek rzeki – Kanału Stobieńskiego.

### Morena spiętrzona – Kotuń cegielnia

Jest to jedno z najciekawszych geoturystycznych miejsc na mapie gminy Szydłowo. Istnieje tu bardzo głębokie wyrobnisko, stanowiące pozostałość po kompleksie cegielni. Na zboczach wyrobniska odsłania się budowa geologiczna moreny czołowej spiętrzonej, która powstała w wyniku dynamicznego napierania lądolodu na podłoże podczas zlodowacenia Odry (wiek od 300 tys. do 230 tys. lat BP).

### Dolaszewskie Błota

Obiektem obserwacji jest rozległa równina biogeniczna położona u podnóża piaszczystej równiny sandrowej. Zaczęła ona powstawać już w późnym plejstocenie (wiek 14500–11700 lat BP), podczas cieplejszych i wilgotnych okresów oraz w holocenie i rozwija się także obecnie. W jej obrębie występują różne wypływy wód gruntowych na powierzchnię: źródła, wysięki i młaki. Dają one początek niewielkim strugom i ciekom wodnym. Najważniejsze z nich to Struga Dolaszewska i Kotuńska Struga.

### Dolaszewo – moreny czołowe

W rejonie wsi Dolaszewo występują liczne wzniesienia, które są morenami czołowymi powstałymi w okresie ostatniego zlodowacenia (zlodowacenie Wisły, faza leszczyńsko-poznańska, subfaza chodzieska, oscylacja strączyńsko-zawadzka, wiek 17700–16800 lat BP). Budowę tych moren oglądać można w dwóch odsłonięciach. Pierwsze z nich, wyższe (przy cmentarzu), pokazuje dłuższą sekwencją osadów. Występują tu głównie piaski i liczne przewarstwienia żwirów oraz kamieni. Drugie odsłonięcie położone jest na zapleczu zabudowy zagrodowej, w północno-zachodniej części wsi, w rejonie tzw. Psiej Górki.



Kompleks stawów w dolinie Łomnicy



### Zawada – krawędź wysoczyzny

W rejonie wsi Zawada (na wschód od miejscowości), oglądając można silnie rozczłonkowaną strefę krawędziową wysoczyzny, z licznymi bardzo stromymi zboczami i głębokimi dolinami. Żeby obejrzeć rozcięte erozyjnie zbocza wysoczyzny, najlepiej przemieszczać się wzdłuż drogi między Piłą a Zawadą. Formy te powstały w okresie późnego plejstocenu i wczesnego holocenu w wyniku procesów denudacyjnych.

### Wyrobisko Dąbrowa

Obserwować tu można budowę geologiczną moren czołowych akumulacyjnych w zagłębieniu o głębokości prawie 20 m. Występują tu różne rodzaje warstwowań piaszczysto-żwirowych oraz przewarstwień mułków. Dodatkowo na dnie wyrobiska zauważyć można liczne głązy narzutowe. Moreny czołowe w rejonie Dąbrowy powstały podczas ostatniego postępu lądolodu na tym obszarze (złodowacenie Wisły, faza leszczyńsko-poznańska, subfaza chodzieska, oscylacja strączyńsko-zawadzka, wiek 17700–16800 lat BP).

### Stary sandr

Między Skrzatuszem a Starą Łubianką zachowało się bardzo stare pole sandrowe, pochodzące z okresu złodowacenia Warty (wiek od 210 tys. do 130 tys. lat BP). Jest tu wiele dróg leśnych, dzięki którym możemy oglądać ten ciekawy geologicznie i geomorfologicznie obszar. Przemierzając się tymi drogami, można jeszcze odkryć ślady dawnych wyrobisk, które obecnie niemal w całości są już zarośnięte.

### Kem – Wyższa Góra

Nad okolicami wsi Nowa Łubianka dominuje bardzo charakterystyczne wzniesienie o wysokości 167 m n.p.m. Na podstawie badań geomorfologicznych uznano, że jest to kem. Forma ta powstała w wyniku gromadzenia się mineralnych osadów w jeziorach we-

wnątrz lądolodu. W części szczytowej tego wzniesienia zachowało się wyrobisko, które pokazuje budowę geologiczną tej formy.

### Dolina Łubianki

Doliną tą płynie niewielki ciek o potocznej nazwie Łubianka. Przepływa on między innymi przez wieś Stara Łubianka. Niepozorny ciek w północnej części wsi tworzy dwa rozlewiska. Pierwsze z nich powstało w wyniku sztucznego piętrzenia. Drugie z nich, położone bardziej na północ, jest efektem działalności bobrów. Na zboczach doliny, bliżej ujścia Łubianki do Rudy występują źródła.

### Rejon Bukowej Góry

W rejonie Bukowej Góry występują wzniesienia moreny czołowej akumulacyjnej o wysokości 140–157 m n.p.m. Formy te powstały podczas ostatniego postępu lądolodu na tym obszarze (złodowacenie Wisły, faza leszczyńsko-poznańska, subfaza chodzieska, wiek 17700–16800 lat BP). Obecnie większość wzniesień pokryta jest lasami, co utrudnia oglądanie poszczególnych elementów rzeźby.

### Dolina Dobrzycy

Idąc od strony wsi Tarnowo, mijamy most na rzece Dobrzycy i następnie skręcamy w lewo. Ze ścieżki możemy z bliska oglądać brzegi rzeki, która na tym odcinku płynie stosunkowo spokojnie, tworząc bardzo łagodne zakola z licznymi podmokłymi łąkami przy brzegach oraz licznymi zadrzewieniami. W obrębie doliny zachowały się we fragmentach powierzchnie teras nadzalewowych kształtowanych w okresie późnego plejstocenu (wiek 14500–11700 lat BP).

### Rynna jeziora Łachotka

Jest to jedna z najlepiej wykształconych i zachowanych rynien polodowcowych na obszarze gminy Szydłowo. Powstała ona w wyniku płynięcia podziemnej rzeki pod olbrzymią masą lądolodu w okresie fazy leszczyńsko-poznańskiej ostatniego złodowacenia – Wisły (wiek 20000–16200 lat BP). Rynną płynie rzeka Ruda, któ-



Gwda oraz Jezioro Żwirkowe w rejonie Krępka

ra w wielu miejscach została spiętrzona, powodując zwiększenie powierzchni jeziora Łachotka i powstanie nowych kompleksów stawów. Na szczególną uwagę zasługują również liczne tereny źródłiskowe, występujące na zboczach rynny polodowcowej, przy zachodnich brzegach jeziora.

### Dolina Piławy

Zaproponowany do zwiedzania fragment doliny obejmuje ujście Dobrzycy do Piławy oraz fragment, gdzie Piława meandruje (zakola rzeki). Rzeka na tym odcinku zachowała swój naturalny charakter. Dolina Piławy poniżej miejscowości Zabrodzie wykorzystuje dawne obniżenie rynny polodowcowej, dlatego jej dno jest stosunkowo szerokie, a zbocza strome. W obrębie doliny zachowały się we fragmentach powierzchnie teras nadzalewowych kształtowanych w okresie późnego plejstocenu (wiek 14500–11700 lat BP).

### Dolina Rurzyca

Powyzsza dolina to jedno z najciekawszych miejsc w gminie Szydłowo, pod względem przyrodniczym i geograficznym, w dużej części objęte ochroną rezerwatową. Rzeka Rurzyca na wysokości dawnego mostu kolejowego płynie stosunkowo wąską rynną polodowcową, przemodelowaną w okresie późnego plejstocenu. Z mostu roztacza się bardzo rozległy widok na dolinę rzeki i jej brzegi.

### Krępko – głąz narzutowy

W jednym z wyrobisk usytuowanym przy drodze do Plecemina, obserwować można budowę geologiczną teras nadzalewowych doliny Gwdy z okresu późnego plejstocenu (wiek 14500–11700 lat BP). Poszczególne warstwy tworzą osady piasków i żwirów, w obrębie których znaleźć można duże kamienie, a nawet głązy narzutowe.

### Rejon Jeziora Żwirkowego

Jest to jeden z dwóch terenów powyrobiskowych w rejonie wsi Krępko (na południe od miejscowości), który został zalany wodą. Obecnie zbiornik ten oddzielony jest od Gwdy jedynie wysoką

groblą. W przeszłości w granicach obecnego zbiornika wybierane były piaski i żwiry, budujące terasy nadzalewowe doliny Gwdy, pochodzące z okresu późnego plejstocenu (wiek 14500–11700 lat BP). Idąc dalej natrafiamy na strome zbocza równiny sandrowej o wysokości ponad 15 m, ukształtowanej w okresie fazy pomorskiej złodowacenia Wisły (wiek 16200–14500 lat BP). W górnej części strefy krawędziowej tej powierzchni obserwować można okopy pochodzące z okresu drugiej wojny światowej.

### Dolina Pękawnicy

Pomimo, że sama rzeka Pękawnica (Pankawa), przypomina bardziej strugę niż rzekę, to jej dolina budzi olbrzymi podziw. Z jej wysokich stromych zboczy obserwować można silnie meandrującą rzekę z licznymi niewielkimi rozlewiskami spowodowanymi przez rumosz drzewny. Powstała najprawdopodobniej w końcowej fazie późnego plejstocenu i na początku holocenu.

### Ujście Piławy i dolina Gwdy

Ze względu na zaporę i elektrownię na rzece Gwdzie, ujście rzeki Piławy tworzy bardzo ciekawy krajobrazowo zalew. Powyżej niego bardzo silnie meandruje, co można obserwować z kilku miejsc przy brzegu, do których łatwo dojść z drogi gruntowej biegnącej wzdłuż doliny w stronę Osiedla Leśnego. W samym miejscowości Dobrzyca można obejrzeć zaporę i elektrownię na rzece Gwdzie. Przy wejściu do elektrowni napotkamy dwa okazałe głązy narzutowe.

### Dolina Głomi

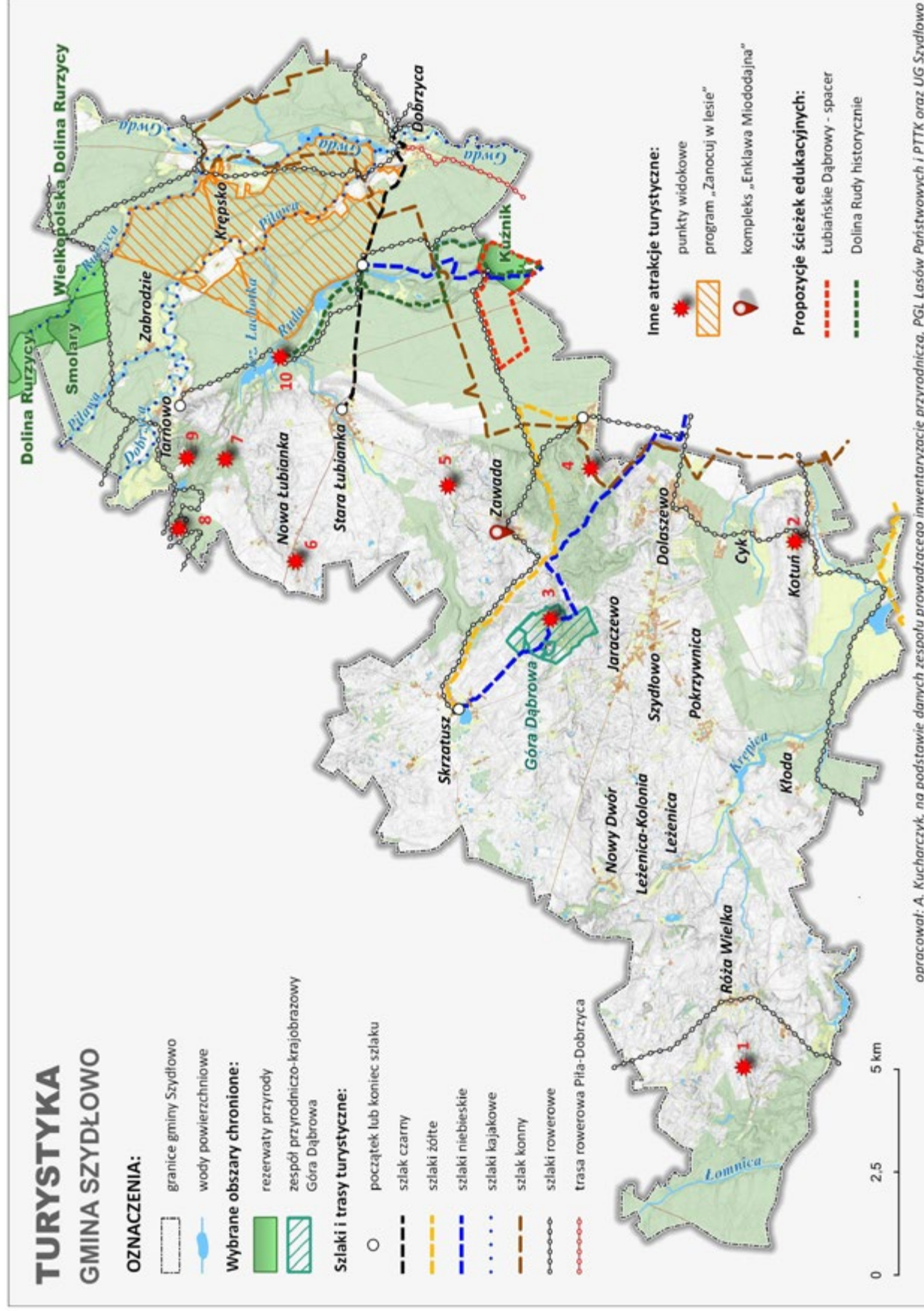
Obiekty geoturystyczne związane z tą doliną oglądać można w miejscowości Dobrzyca. Uwagę zwracają tu przede wszystkim strome zbocza doliny, które można obserwować jadąc ulicą Olszynowy Zakątek oraz samo ujście Głomi do Gwdy. Innym ciekawym obiektem geoturystycznym w tym rejonie jest osuwisko, które powstało w obrębie zboczy doliny rzeki, w sąsiedztwie jazu piętrzącego (przy dawnym młynie), po lewej stronie rzeki.



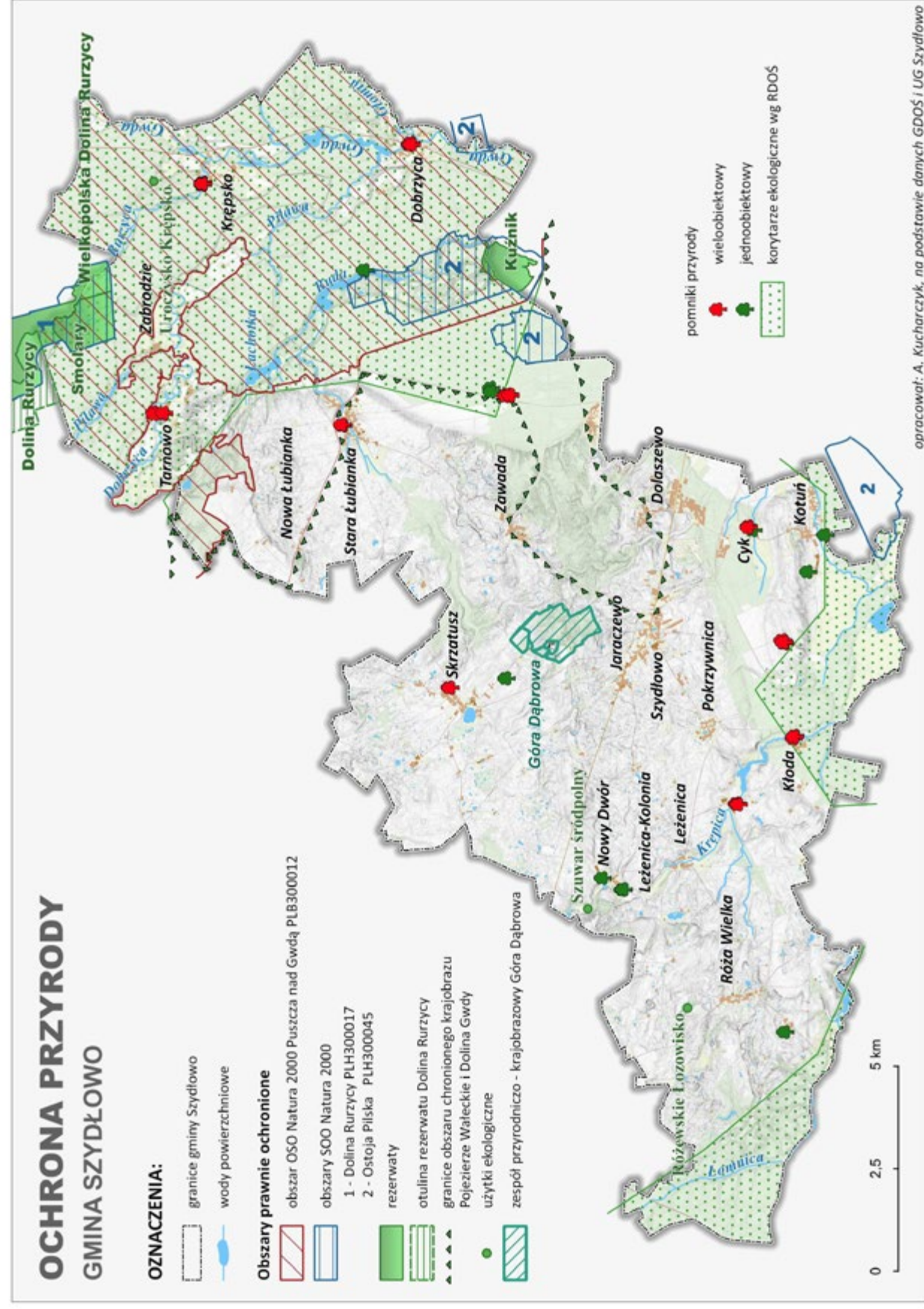
Wyrobisko w rejonie miejscowości Dąbrowa



## MAPA NR 1



## MAPA NR 2





### MAPA NR 3

## OBSZARY CENNE PRZYRODNICZO

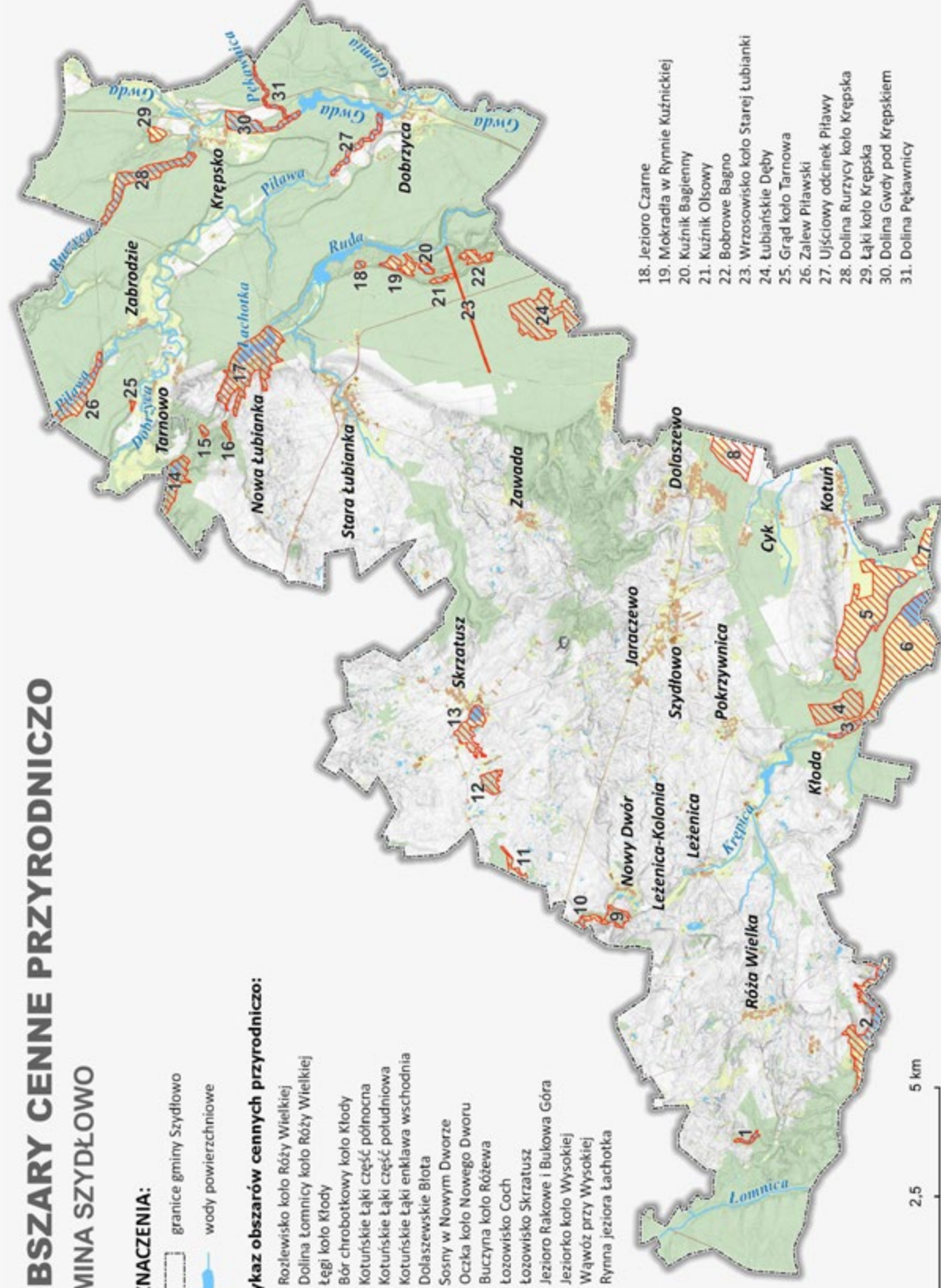
### GMINA SZYDŁOWO

#### OZNACZENIA:

- granice gminy Szydłowo
- wody powierzchniowe

#### Wykaz obszarów cennych przyrodniczo:

1. Rozlewisko koło Róży Wielkiej
2. Dolina Łomnicy koło Róży Wielkiej
3. Łęgi koło Kłody
4. Bór chrobotkowy koło Kłody
5. Kotuńskie Łąki część północna
6. Kotuńskie Łąki część południowa
7. Kotuńskie Łąki enklawa wschodnia
8. Dolaszewskie Błota
9. Sosny w Nowym Dworze
10. Oczka koło Nowego Dworu
11. Buczyzna koło Różewa
12. Łozowisko Coch
13. Łozowisko Skrzatusz
14. Jezioro Rakowe i Bukowa Góra
15. Jezioro koło Wysokiej
16. Wąwóz przy Wysokiej
17. Rytna jeziora Łachotka



18. Jezioro Czarne
19. Mokradła w Rymnie Kuznickiej
20. Kuznik Baglenny
21. Kuznik Olsowy
22. Bobrowe Bagno
23. Wrzosowisko koło Starej Lubianki
24. Łubińskie Dęby
25. Grąd koło Tarnowa
26. Zalew Pilawski
27. Ujściowy odcinek Pilawy
28. Dolina Rurzyca koło Krepśka
29. Łąki koło Krepśka
30. Dolina Gwdy pod Krepśkiem
31. Dolina Pękawnicy

opracował: A. Kucharczyk, na podstawie danych ze spisu prowadzącego inwentaryzację przyrodniczą w latach 2022 - 2023

### MAPA NR 4

## GEOTURYSTYKA

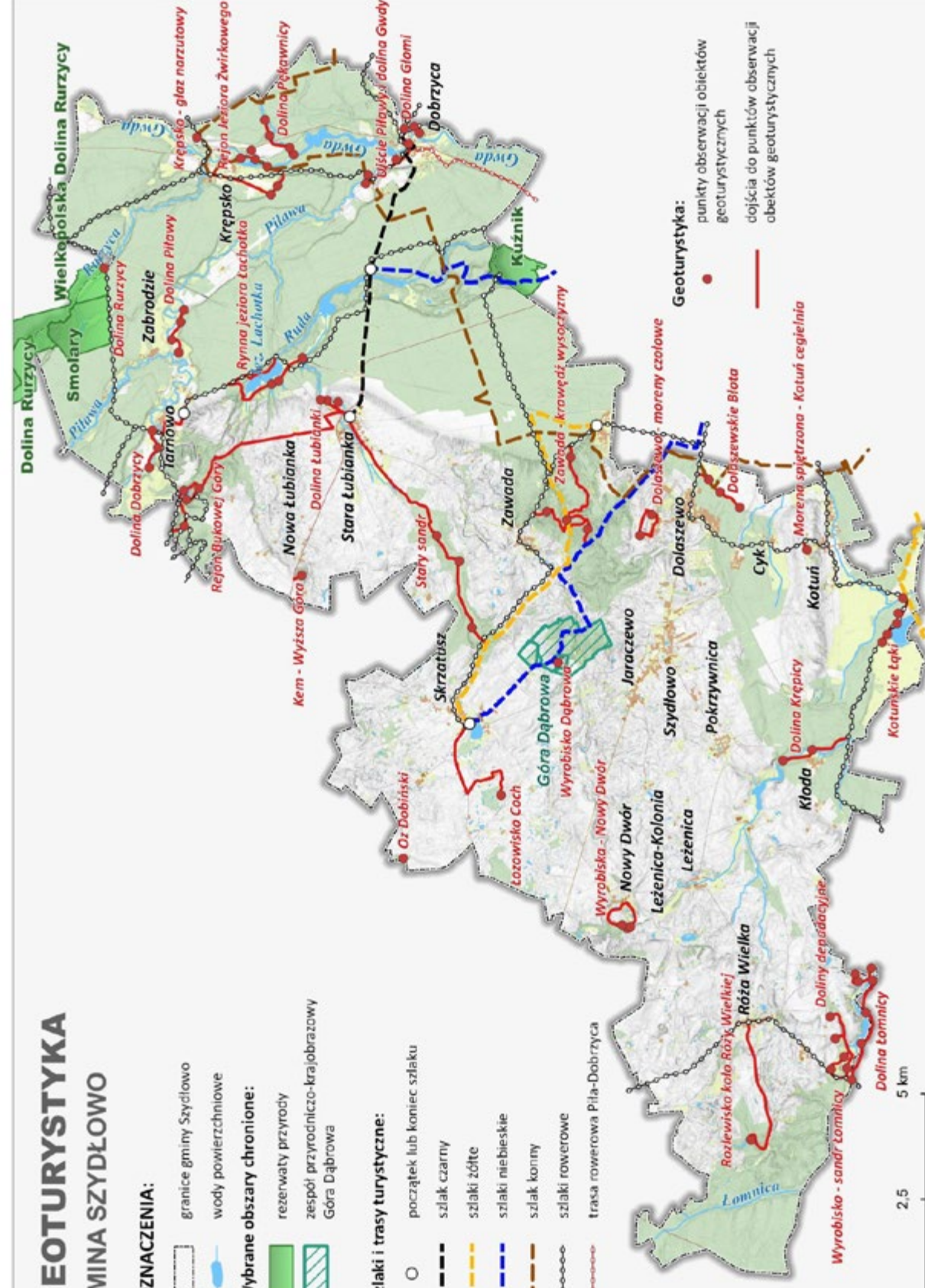
### GMINA SZYDŁOWO

#### OZNACZENIA:

- granice gminy Szydłowo
- wody powierzchniowe
- Wybrane obszary chronione:**
  - rezerwat przyrody
  - zespół przyrodniczo-krajobrazowy Góra Dąbrowa

#### Szlaki i trasy turystyczne:

- początek lub koniec szlaku
- szlak czarny
- szlaki żółte
- szlaki niebieskie
- szlak konny
- szlaki rowerowe
- trasa rowerowa Pila-Dobrzyca



- Geoturystyka:**
- punkty obserwacji obiektów geoturystycznych
  - dojeżdża do punktów obserwacji obiektów geoturystycznych

opracował: A. Kucharczyk, na podstawie danych ze spisu prowadzącego inwentaryzację przyrodniczą, PGL Lasów Państwowych i PTTK oraz UG Szydłowo

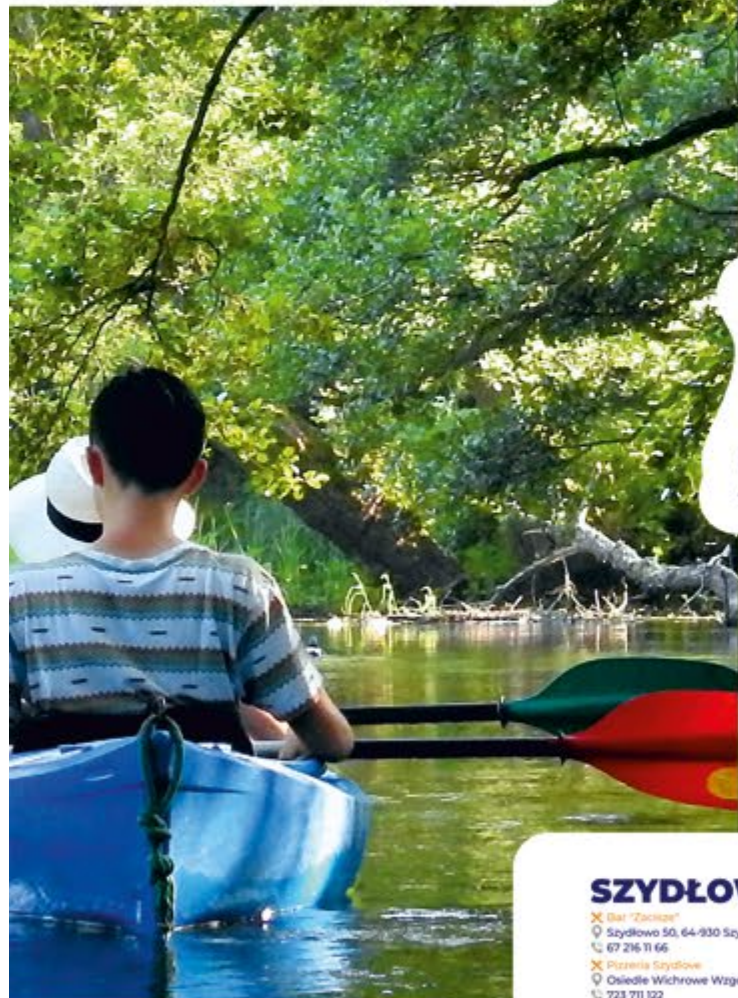


# PUNKTY TURYSTYCZNE



**GMINA SZYDŁOWO**

Zielone Wrota Północnej Wielkopolski



- Bazy noclegowe**
- Gospodarstwa rybackie**
- Punkty gastronomiczne**
- Spyływ kajakowe**
- Przestrzenie publiczne**

Więcej na stronie: [www.szydlovo.pl](http://www.szydlovo.pl)  
w zakładce "Dla Turysty"

## SZYDŁOWO:

- Bar "Zacisze"**  
Szydłowo 50, 64-930 Szydłowo  
tel. 67 216 11 66
- Pizzeria Szydłowo**  
Osiedle Wichrowe Wzgórze 48, 64-930 Szydłowo  
tel. 723 711 122
- Pizzeria Szydłowo**  
pizzeria.szydlovo@wp.pl
- Kurczak z Rożną**  
Przy drodze wojewódzkiej 179  
tel. 506 873 930
- Kurczak z Rożną w Szydłowie**  
ul. Krafcowa 2, 64-930 Szydłowo  
tel. 501 017 723
- Kajakok.pl**  
ul. Krafcowa 2, 64-930 Szydłowo  
tel. 506 873 930
- Kajakok.pl**  
ul. Krafcowa 2, 64-930 Szydłowo  
tel. 506 873 930
- Kajakok.pl**  
ul. Krafcowa 2, 64-930 Szydłowo  
tel. 506 873 930

## DOBRYCZA:

- Stary Młyn w Dobryczy**  
Dobrzyca 20, 64-930 Szydłowo  
tel. 602 248 186
- Stary Młyn w Dobryczy**  
Dobrzyca 20, 64-930 Szydłowo  
tel. 602 248 186
- Stary Młyn w Dobryczy**  
Dobrzyca 20, 64-930 Szydłowo  
tel. 602 248 186

## DOLASZEWO:

- Nurt Pila**  
ul. Bukowa 4, 64-930 Dolaszewo  
tel. 518 256 330
- Kajaki Pila**  
ul. Bukowa 4, 64-930 Dolaszewo  
tel. 518 256 330
- Kajaki Pila**  
ul. Bukowa 4, 64-930 Dolaszewo  
tel. 518 256 330

## KRĘPSKO:

- Chrzegorz-Kajaki**  
Krępko 20A, 64-930 Szydłowo  
tel. 515 053 298
- Chrzegorz-Kajaki**  
ul. K. Kadryckiej 2, 64-930 Szydłowo  
tel. 608 446 375
- Kajaki.com**  
Krępko 50A, 64-930 Szydłowo  
tel. 790 220 914
- Kajaki.com**  
ul. K. Kadryckiej 2, 64-930 Szydłowo  
tel. 608 446 375
- Kajaki.com**  
ul. K. Kadryckiej 2, 64-930 Szydłowo  
tel. 608 446 375

## KŁODA:

- Leśny Dworek**  
Kłoda - Stobno Filip Szarek  
Stobno 198, 64-980 Trzcianka  
tel. 67 216 31 11
- Gospodarstwo Rybackie Kłoda - Stobno Filip Szarek**  
Stobno 198, 64-980 Trzcianka  
tel. 67 216 31 11
- Stobno 198, 64-980 Trzcianka**  
ul. K. Kadryckiej 2, 64-930 Szydłowo  
tel. 608 446 375

## POKRZYWNICA:

- Zakład Przetwórstwa Spożywczego SYMBOR**  
Pokrzywnica, 64-930 Szydłowo  
tel. 67 216 12 56
- Wierzboszlania La Spieranica**  
ul. K. Kadryckiej 2, 64-930 Szydłowo  
tel. 608 446 375
- Wierzboszlania La Spieranica**  
ul. K. Kadryckiej 2, 64-930 Szydłowo  
tel. 608 446 375

## TARNOWO:

- Willa Wakacyjna Janusza Drodzi**  
ul. Wakacyjna 1, 64-930 Skrzatusz  
tel. 885 801 900
- Willa Wakacyjna**  
ul. Wakacyjna 1, 64-930 Skrzatusz  
tel. 885 801 900
- Dom Pelegryma**  
ul. K. Kadryckiej 2, 64-930 Skrzatusz  
tel. 698 446 375
- Agroturystyka Dom nad jeziorem - PAJARITOS**  
Skrzatusz, ul. Czerwonych Dworków 1, 64-930 Szydłowo  
tel. 796 226 961
- Stajnia Megal**  
Jano Kleina 2, 64-930 Skrzatusz  
tel. 654 722 426
- Stajnia Megal**  
Jano Kleina 2, 64-930 Skrzatusz  
tel. 654 722 426

## ZABRODZIE:

- Turystyka Aktywna**  
Info-Kajak Tadeusz Obrocki  
Tarnowo 12, 64-930 Szydłowo  
tel. 67 216 03 01 tel. 608 517 929
- Wypiski Domek "BABA JAGA"**  
Tarnowo 45, 64-930 Szydłowo  
tel. 603 060 390 tel. 506 033 071
- Agroturystyka "Chata na polanie"**  
Skrzatusz, ul. Czerwonych Dworków 1, 64-930 Szydłowo  
tel. 502 237 671
- Gospodarstwo Agroturystyczne "Agroturystyka STANICA U STASIA"**  
Tarnowo 30, 64-930 Szydłowo  
tel. 667 847 592
- Agroturystyka "STANICA U STASIA"**  
Tarnowo 30, 64-930 Szydłowo  
tel. 667 847 592

## ZABRODZIE:

- Gospodarstwo Agroturystyczne "Agroturystyka STANICA U STASIA"**  
Zabrodzie 19, 64-930 Szydłowo  
tel. 67 216 02 34 tel. +48 605 343 517
- Agroturystyka "STANICA U STASIA"**  
Zabrodzie 19, 64-930 Szydłowo  
tel. 67 216 02 34 tel. +48 605 343 517
- Agroturystyka "STANICA U STASIA"**  
Zabrodzie 19, 64-930 Szydłowo  
tel. 67 216 02 34 tel. +48 605 343 517





Tekst opracował Artur Stanilewicz i Andrzej Kucharczyk w oparciu o książkę Barańska K. i in. 2023. Między Rurzą a Łomnicą. Tom I. Przyroda gminy Szydłowo. Klub Przyrodników, Owczary. Książka dostępna w wersji pdf na stronie internetowej gminy Szydłowo.

Autorzy zdjęć: Jarosław Ramucki, Andrzej Kucharczyk, Artur Stanilewicz, Sławomir Nakoneczny. Rysunek rzeki na pierwszej stronie okładki: Katarzyna Barańska. Zdjęcie na okładce: rzeka Dobrzyca (pierwsza strona), Nowa Łubianka (ostatnia strona). Wydawnictwo Klubu Przyrodników na zlecenie Gminy Szydłowo <http://kp.org.pl/>



Rzeczpospolita  
Polska



SAMORZĄD WOJEWÓDZTWA  
WIELKOPOLSKIEGO

Unia Europejska  
Europejski Fundusz  
Rozwoju Regionalnego



Zrealizowano w ramach projektu pn. "Edukacja ekologiczna - kluczem do zachowania różnorodności biologicznej na terenie gminy Szydłowo". Projekt współfinansowany przez Unię Europejską z Europejskiego Funduszu Rozwoju Regionalnego w ramach Wielkopolskiego Regionalnego Programu Operacyjnego na lata 2014- 2020.